



DIE KIRCHEN
DER STADT ROM
IM MITTELALTER
1050–1300

Band 4 · M–O

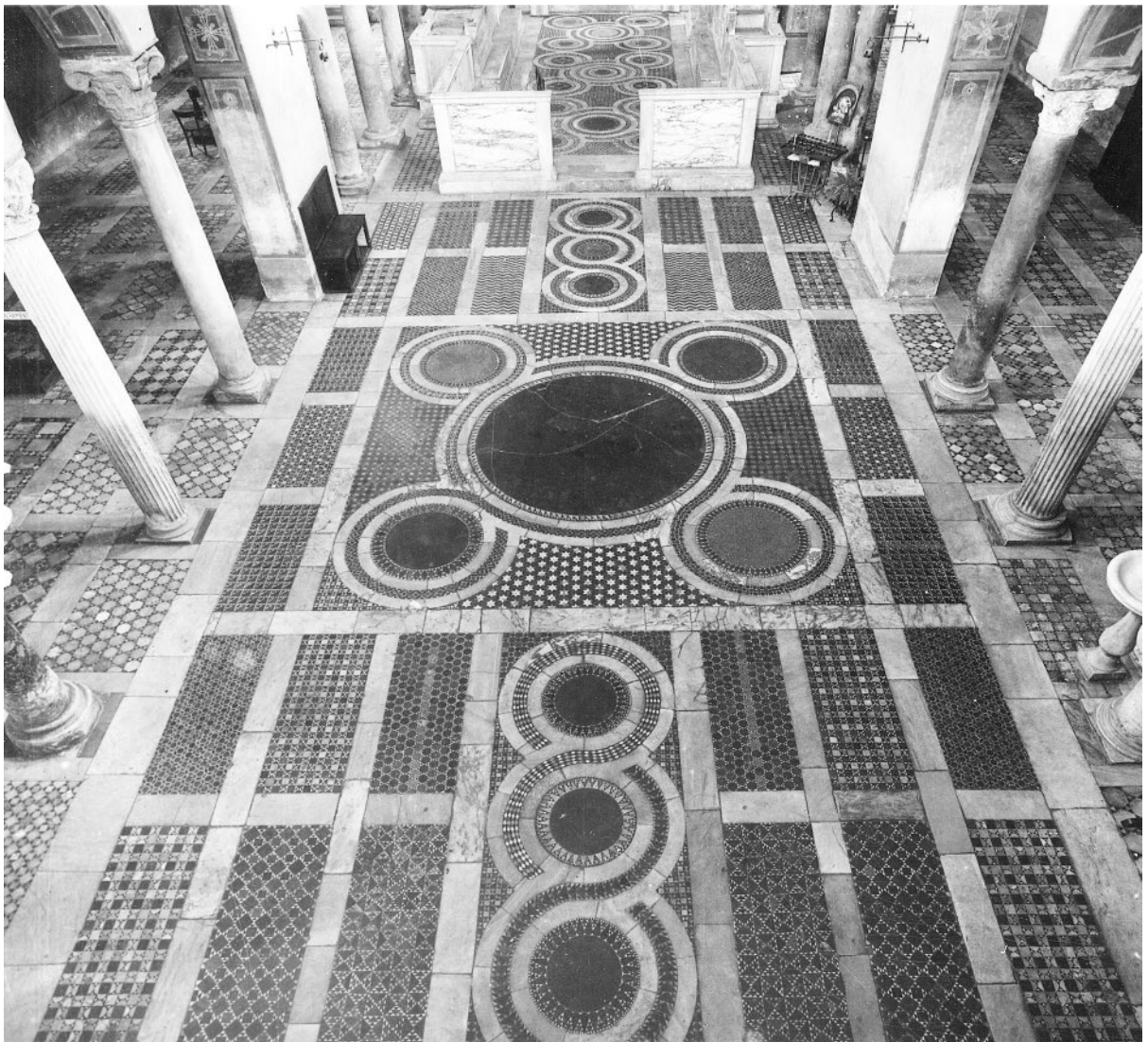
Herausgegeben von
Daniela Mondini, Carola Jäggi und Peter Cornelius Claussen



FORSCHUNGEN ZUR KUNSTGESCHICHTE
UND CHRISTLICHEN ARCHÄOLOGIE

Band 23

Corpus Cosmatorum II, 4



DIE KIRCHEN
DER STADT ROM
IM MITTELALTER
1050–1300

Band 4 · M–O

SS. Marcellino e Pietro
bis S. Omobono

Herausgegeben von

Daniela Mondini, Carola Jäggi und Peter Cornelius Claussen

Mit Beiträgen von

Peter Cornelius Claussen, Carola Jäggi, Almuth Klein,
Giorgia Pollio, Alexander Racz, Michael Schmitz,
Darko Senekovic und Angela Yorck von Wartenburg

Franz Steiner Verlag

Publiziert mit Unterstützung des Schweizerischen Nationalfonds zur Förderung der wissenschaftlichen Forschung.



SCHWEIZERISCHER NATIONALFONDS
ZUR FÖRDERUNG DER WISSENSCHAFTLICHEN FORSCHUNG



Universität
Zürich
UZH

Umschlagabbildungen:

U1: S. Maria del Pianto (Taf. 28)

U4: S. Maria in Cosmedin (Taf. 19)

Frontispiz: S. Maria in Cosmedin (Abb. 171)

Bibliografische Information der Deutschen Nationalbibliothek:

Die Deutsche Nationalbibliothek verzeichnet diese Publikation in der Deutschen Nationalbibliografie; detaillierte bibliografische Daten sind im Internet über <http://dnb.d-nb.de> abrufbar.

Dieses Werk einschließlich aller seiner Teile ist urheberrechtlich geschützt. Jede Verwertung außerhalb der engen Grenzen des Urheberrechtsgesetzes ist unzulässig und strafbar.

© Franz Steiner Verlag, Stuttgart 2020

ab 01/2022: CC-BY-NC-ND

Druck: Beltz Grafische Betriebe GmbH, Bad Langensalza

Gedruckt auf säurefreiem, alterungsbeständigem Papier.

Printed in Germany.

ISBN 978-3-515-12111-8 (Print)

ISBN 978-3-515-12128-6 (E-Book)

INHALTSVERZEICHNIS

Vorwort

9

Anmerkung zur Schreibweise
der hier edierten Inschriften

11

DIE KIRCHEN DER STADT ROM IM MITTELALTER M–O

Peter Cornelius Claussen

SS. MARCELLINO E PIETRO

13

Darko Senekovic

S. MARCELLO

31

Darko Senekovic

S. MARCO

47

Darko Senekovic

S. MARIA ANNUNZIATA

69

Peter Cornelius Claussen

S. MARIA IN AQUIRO

79

Peter Cornelius Claussen

S. MARIA IN CAMBIATORIBUS

85

Peter Cornelius Claussen S. MARIA IN CAMPITELLI	87
Peter Cornelius Claussen S. MARIA DI CAMPO CARLEO	93
Peter Cornelius Claussen S. MARIA IN CAPPELLA	99
Michael Schmitz S. MARIA IN COSMEDIN	135
Carola Jäggi S. MARIA IN DOMNICA	273
Angela Yorck von Wartenburg S. MARIA EGIZIACA	283
Peter Cornelius Claussen S. MARIA IN IULIA (S. ANNA DEI FALEGNAMI)	293
Peter Cornelius Claussen S. MARIA DELLA LUCE (S. SALVATORE DELLA CORTE)	295
Almuth Klein S. MARIA SOPRA MINERVA	311
Peter Cornelius Claussen S. MARIA IN MONTERONE	337
Peter Cornelius Claussen S. MARIA IN MONTICELLI	343
Giorgia Pollio S. MARIA DEL PIANTO	365

Almuth Klein
S. MARIA DEL POPOLO
371

Peter Cornelius Claussen
S. MARIA IN PORTICO
381

Giorgia Pollio
S. MARIA DEL PRIORATO
401

Peter Cornelius Claussen
S. MARIA ROTONDA
(PANTHEON)
421

Giorgia Pollio
S. MARIA IN TEMPULO
451

Peter Cornelius Claussen
S. MARIA DELLA TORRE
461

Peter Cornelius Claussen
S. MARIA IN TRASPONTINA
463

Giorgia Pollio
S. MARIA IN TRIVIO
469

Giorgia Pollio
S. MARIA IN VIA LATA
475

Peter Cornelius Claussen
S. MARTINA
495

Almuth Klein
SS. MARTINO E SILVESTRO AI MONTI
511

Almuth Klein
S. MATTEO IN (VIA) MERULANA
529

Peter Cornelius Claussen
(unter Mitwirkung von Sible de Blaauw)

SS. MICHELE E MAGNO

537

Alexander Racz

SS. NEREO ED ACHILLEO

565

Peter Cornelius Claussen

S. NICOLA DE CALCARIO

581

Angela Yorck von Wartenburg

S. NICOLA IN CARCERE

595

Peter Cornelius Claussen

S. NICOLA IN PALATIO

619

Angela Yorck von Wartenburg

S. NICOLA DEI PREFETTI

629

Almuth Klein

S. OMOBONO

635

Gesamtbibliographie

645

Personen- und Ortsregister

691

Sachregister

705

Tafelteil

711

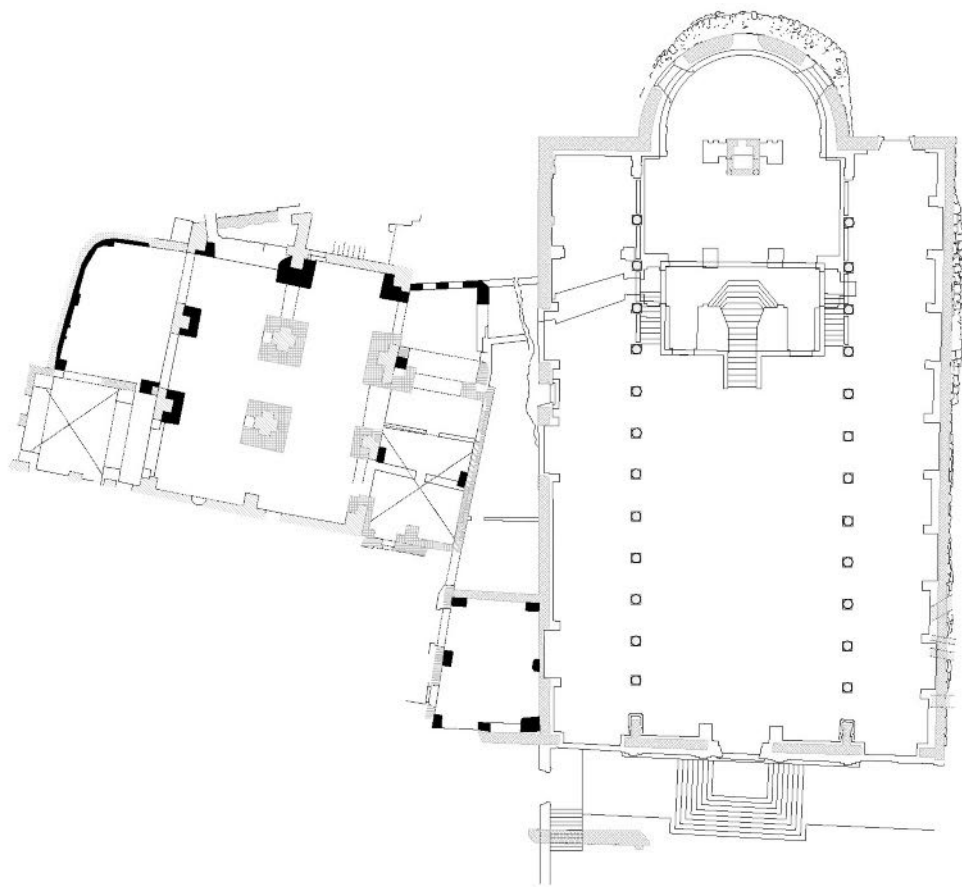


Abb. 390: Rom, SS. Martino e Silvestro ai Monti, Grundriss von Kirche und spätantiken Titulus
(nach CBCR III 1967, überarbeitet von F. Bellini)

Almuth Klein

SS. MARTINO E SILVESTRO AI MONTI

SS. Silvestri et Martini, basilica beati ... in Orfea, ... de Monteria, ... de Montibus, ecclesia beatissimi Martini, monasterium in honore beati Petri apostoli ac Pauli, Sergii et Bachii, sanctique Silvestri et Martini, S. Martino in Thermis
Viale del Monte Oppio, 28

Von SS. Martino e Silvestro ai Monti sind insbesondere der spätantike Raum des *titulus Equitii* sowie die barocke Ausstattung der Klosterkirche bekannt. Die heutige Kirche geht im Wesentlichen auf einen Neubau im 9. Jahrhundert zurück. Hochmittelalterliche Baumaßnahmen sind nur im Umbau des Konvents zu einer Kardinalsresidenz und eventuell im Bau eines Campanile fassbar, während die hochmittelalterliche Ausstattung der Kirche auf wenige Änderungen der liturgischen Einrichtung und eine Neufassung des Langhauses beschränkt blieb.

GESCHICHTE 511 | BAUGESCHICHTE DER KIRCHE 513 | 6.–9. Jahrhundert 513 |
12.–14. Jahrhundert 514 | 16.–19. Jahrhundert 514 | BESCHREIBUNG DER KIRCHE 515 | Architektur 515 |
Ausstattung 516 | TITULUS UND KONVENTSBAUTEN 520 | Baugeschichte und Beschreibung 520 |
Ausstattung des Titulus 523 | Ausstattung der Silvesterkapelle 525 | FAZIT 526 | LITERATUR 527

GESCHICHTE

Die Gründung von SS. Martino e Silvestro ai Monti liegt bis heute weitgehend im Dunkeln. In der Regel wird davon ausgegangen, dass der Ursprung im so genannten Titulus des Presbyters Equitius liegt, der in der Vita Silvesters (314–335) im Liber Pontificalis erstmals genannt wird und auch durch diesen Papst auf dem Grundstück des Equitius gegründet worden sein soll.¹ In derselben Papstvita wird auch ein durch Silvester gegründeter und nach ihm benannter *titulus Silvestri* genannt, der in der dritten Regio in Nachbarschaft zu den Trajansthermen lag.² Dabei bleibt unklar, ob sich die beiden Stellen auf ein und dieselbe Einrichtung oder zwei verschiedene Tituli beziehen.³ Heute wird in der Regel davon ausgegangen, dass es sich um zwei Namen desselben Titulus handelt, die wohl gleichzeitig verwendet wurden, wenngleich die Listen der sie ausstattenden Stiftungen unterschiedlich sind.⁴ Spätestens im 6. Jahrhundert gehörten zum *titulus Equitii* zwei Bauten: Die unter der heutigen Kirche liegende

- ¹ LP I, S. 170: *Hic fecit in Roma in urbe Roma ecclesiam in praedium cuiusdam presbiteri sui, qui cognominabatur Equitius, quem titulum romanum constituit, iuxta termas Domitianas, qui usque in hodiernum diem appellatur titulus Equitii.*
- ² LP I, S. 187: *Hisdem temporibus constituit beatus Silvester in urbe Roma titulum suum in regione III iuxta termas Domitianas qui cognominantur Traianas, titulum Silvestri.* Silvagni (1912), S. 365; CBCR III (1967), S. 89, 122.
- ³ Für einen Titelwechsel spricht sich neben Kirsch (1918), S. 7 f. u. a. zuletzt Pohlkamp (2008), S. 272 f. aus. Im Liber Pontificalis sind sie beide als *iuxta termas Domitianas* genannt. CBCR III (1967), S. 121; so auch Biondo II (1510), S. 15.
- ⁴ CBCR III (1967), S. 122; Roccoli, Santa Prassede (2004), S. 44. Bereits im Liber Pontificalis wurde überliefert, Kaiser Konstantin (306–337) und Papst Silvester hätten den Titulus mit umfangreichen Schenkungen ausgestattet. Métraux, Iconography (1979), S. 27, zu den Schenkungen S. 187.



Abb. 391: Rom, SS. Martino e Silvestro ai Monti, Ansicht der Fassade mit schematischer Andeutung des Atriums (Cose Maravigliose 1588)

spätantike Halle sowie eine unter Symmachus entstandene *basilica sanctorum Silvestri et Martini*.⁵

Wohl spätestens im 9. Jahrhundert verdrängte das Martinspatrozinium jenes des Papsts Silvester.⁶ Unter Sergius II. (844–847) und Leo IV. (847–855) wurde die heute erhaltene, nach Norden ausgerichtete Basilika errichtet, während die spätantike Halle zum Fundament von neuen Konventsbauten wurde (Abb. 390).⁷ Mit dem Neubau der den heiligen Petrus, Paulus, Sergius, Bacchus, Silvester und Martin von Tours geweihten Kirche wurde das Doppelpatrozinium SS. Silvestri et Martini als Bezeichnung geläufig.⁸ Die Weihe ihres Hochaltars an den 649–653 amtierenden Papst Martin hat später das ursprüngliche Patrozinium des gleichnamigen Bischofs von Tours (316/17–397) überlagert.⁹

Papst Bonifaz VIII. (1294–1303), der seit 1291 selbst Titelkardinal von SS. Martino e Silvestro gewesen war, übergab das Kloster 1299 dem Karmeliterorden.¹⁰ Für die Frühzeit des Klosters wurde in der frühneuzeitlichen Literatur angenommen, griechische Mönche hätten das Kloster bewohnt, Filippini vermutete Benediktiner.¹¹ Eine bei Silvagni überlieferte, verlorene Grabinschrift (+ HIC REQUIESCIT GENTILIS CANONICUS ISTIUS ECCLESIAE, CUIUS ANIMA REQUIESCAT IN PACE. AMEN) aus dem letzten Viertel des 13. Jahrhunderts legt

jedoch nahe, dass SS. Martino e Silvestro wenigstens in diesem Zeitraum ein Kanonikerstift gewesen ist.¹²

Unter Diomedes Carafa (1556–1560) wurde SS. Martino e Silvestro wieder Stationskirche, wie sie es bis 1517 gewesen war, ehe Leo X. die Station auf S. Silvestro in Capite übertragen hatte.¹³ Die Wiedereinrichtung des alten

- 5 LP I, S. 262; Roccoli, Santa Prassede (2004), S. 45; Descrittione succinta dell'Antichità e Renovatione della Basilica de' SS. Silvestro e Martino de Monti di Roma de Padri Carmelitani, ca. zw. 1650/54 (Rom, Archivio di Stato, Corporazione Religiose Maschili SS. Martino e Silvestro ai Monti, Busta 79, Fasc. 317, 319). Vgl. auch den Vorschlag von Apollonj Ghetti (1961), S. 272. Die verschiedenen in der Forschung angenommenen Lokalisierungen des *titulus Equitii* sind bei Accorsi (2002), S. 538–541 zusammengefasst.
- 6 Einsiedler Inschriftensammlung (1987), S. 186; R. Lanciani, L'itinerario di Einsiedeln e l'ordine di Benedetto Canonico, in: Monumenti antichi 1, 1889, Sp. 437–552, bes. 485 f.; vgl. *Sanctorum Martini papae et Silvestri, quae vocatur titulus Equitii* (Petri Mallii descriptio basilicae Vaticanae aucta atque emendata a Romano presbitero, 2. H. 12. Jh.), Valentini / Zucchetti, Codice III (1946), S. 437 f.; *Hii sunt tituli Romani: [...] Sanctus Martinus de Montibus* (Catalogo di Parigi, um 1230), Valentini / Zucchetti, Codice III (1946), S. 289; Silvagni (1912), S. 330.
- 7 CBCR III (1967), S. 113.
- 8 Métraux, Iconography (1979), S. 31; Roccoli, Santa Prassede (2004), S. 45.
- 9 Bertelli (1961), S. 339. Papst Martins Leib wurde im Auftrag Sergius' II. zusammen mit zahlreichen anderen Gebeinen aus der Priscilla-Katakomben in die Kirche transloziert. Filippini, Ristretto (1639), S. 58.
- 10 Filippini, Ristretto (1639), S. 73; Bullarium Carmelitanum [...], Bd. 1, hg. von E. Monsignani, Rom 1715, S. 52; Valentini / Zucchetti, Codice III (1946), S. 301; Catalogo di Torino (um 1320): *Ecclesia Sancti Martini in Montivus, titulus presbiteri cardinalis, habet fratres. XV, ordinis Carmelitarum*; CBCR III (1967), S. 91; Métraux, Iconography (1979), S. 40; B. Schwarz, Kuriuniversität und stadtrömische Universität von ca. 1300 bis 1471, Leiden / Boston 2013, S. 210, Anm. 128; P. Herde, Bonifaz VIII. (1294–1303) (Päpste und Papsttum 43), Bd. 1, Stuttgart 2015, S. 146–150, 194.
- 11 Filippini, Ristretto (1639), S. 73.
- 12 Silvagni (1912), S. 422.
- 13 Ugonio, Stationi (1588), fol. 255r; Cose Maravigliose (1588), fol. 57v: »vi è statione il giovedì dopò la quarta Domenica di Quaresima, la quale gli fu restituita à tempi nostri da Paolo Quarto«; Filippini, Ristretto (1639), S. 66: »Diomedes Cardinal Carafa [...] procurò, che fu rimessa la statione, che per qualche tempo vi era mancata«; Armellini, Chiese (1887), S. 216; Miedema, Kirchen (2001), S. 696–700; Miedema, Rompilgerführer (2003), S. 123 f., 154. De Blaauw, Contrasts

Status könnte neben dem durch Ugonio überlieferten Verweis auf den ruinösen Zustand der Kirche Anlass für die durch Carafa veranlassten einschneidenden Veränderungen in der Ausstattung gewesen sein. Die darauf folgende Entdeckung der nunmehr unterirdisch liegenden Räume des antiken Titulus, »da Costantino Magno [...] eretta nelle terme di Traiano ad istanza di s. Silvestro Papa, il quale vi celebrò un Concilio di 286«,¹⁴ führte zu einem anhaltenden Interesse der römischen Antiquare der Frühen Neuzeit an den Ursprüngen der Anlage.

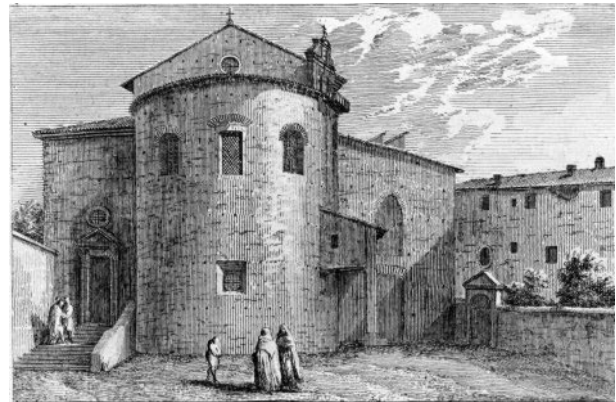


Abb. 392: Rom, SS. Martino e Silvestro ai Monti, Ansicht von Norden, G. Vasi, 1756 (BHR Fotothek)

BAUGESCHICHTE DER KIRCHE

6.–9. Jahrhundert

Symmachus hat nach seiner Papsterweihe 498 eine den heiligen Silvester und Martin von Tours geweihte Kirche wohl in unmittelbarer Nachbarschaft zum alten Titulus errichtet: *intra civitatem Romanam, basilicam sanctorum Silvestri et Martini a fundamento construxit iuxta Traianas, ub et super altare tyburium argenteum fecit*.¹⁵ Ihre Lage ist bis heute nicht gesichert.¹⁶ Noch unter Hadrian I. (772–778) wurde diese Kirche repariert sowie mit Ambonen – Ugonio erwähnt Schrankenplatten mit Inschriften, die (evtl. in Form eines Monogramms) den Papst nennen – ausgestattet, die Ugonio zufolge auch im Nachfolgebau verwendet wurden.¹⁷ Auch Leo III. (795–816) bedachte die Kirche mit Schenkungen.¹⁸ Nur ein halbes Jahrhundert später, unter Sergius II. (844–847), gab man die Kirche jedoch zugunsten des bis heute vollständig erhaltenen, unter Leo IV. vollendeten Neubaus auf.¹⁹ Die Inschrift, die dies – wohl in Mosaik – am unteren Rand der Apsiskalotte commemorierte, ist nur in Abschriften erhalten:

Sergius hanc coepit quam cernitis aulam | cui moriens nullum potuit conferre decorem, sed mox papa Leo quartus dum culmina sumpsit romanae sedis divino tactus amore | perfecit sollers melijs coepta manebat, | atque pia totam pictura ornavit honeste | coenobiumque sacrum statuit monachosque locavit, | qui domino assiduas valeant persolvere laudes, talibus ut donis caelestia candere possit | regna, quibus Martinus ovans Silvester et almus praeifulgent gaudentque simul cum praesule christo, | quorum pro meritis haec templa dicata coruscant.²⁰

Die Ikonografie des anzunehmenden Apsismosaiks ist unbekannt.²¹

(2002), S. 392 zählt für das 12. Jahrhundert neben der zu SS. Martino e Silvestro führenden Prozession in der Fastenzeit eine am Fest des heiligen Papsts Martin (12. November) stattfindende und in der *descriptio* des Petrus Mallius *coronatur* genannte Prozession auf. Dies war einer der 18 Festtage im Kirchenjahr, an denen der Papst das mit Kronreif versehene *frigium* trug und wohl auch persönlich an der Prozession teilnahm.

¹⁴ Vasi (1765), S. 87.

¹⁵ LP I, S. 262. Filippini, Ristretto (1639), S. 52 f. Ob auch die Erwähnung *sci. Silvestri* und *sci Martini* im 8. Jahrhundert im Itinerar von Einsiedeln Kirche und Titulus als separate Kultorte bezeichnet, ist m. W. nicht sicher. Roccoli, Santa Prassede (2004), S. 45; Einsiedeln Inschriftensammlung (1987), S. 186. Zum Symachusbau: Apollonj Ghetti (1961), S. 283–297; Coccia (1963), S. 237–242; CBCR III (1967), S. 124.

¹⁶ Accorsi (2002), S. 533.

¹⁷ CBCR III (1967), S. 90.

¹⁸ LP II, S. 12.

¹⁹ LP II, S. 131. Métraux, Iconography (1979), S. 31; Roccoli, Santa Prassede (2004), S. 44. Auch Sergius II. hat Vorhänge gestiftet, die in die Interkolumnien gehängt werden konnten. CBCR III (1967), S. 119.

²⁰ Ugonio, Stationi (1588), fol. 254r; zitiert nach Silvagni (1912), S. 411–413; Matthiae, Mosaici (1967), S. 274, Anm. 66. Krautheimer gibt sie leicht verändert und nicht vollständig wieder. CBCR III (1967), S. 90 f.

²¹ CBCR III (1967), S. 121.

12.–14. Jahrhundert

Im Verlauf der nachfolgenden Jahrhunderte erfuhr der Bau keine nennenswerten Veränderungen. Die nächste sichere Baunachricht stammt erst aus dem Oktober 1354, als Filippo di Giacomo Filippi, Prokurator des Titelskardinals Pierre de Cros Corson (1350–1361), mit einem Maurer einen Vertrag zur Instandsetzung des Kirchendachs abschloss.²²

16.–19. Jahrhundert

Tiefe Eingriffe in die Ausstattung des Kirchenraums erfolgten im 16. und 17. Jahrhundert. Der seit 1555 amtierende Titelskardinal Diomedea Carafa (1492–1560) hat eine umfassende Restaurierung der Kirche veranlasst:²³ »All'età nostra minacciando questa chiesa ruina, Diomedea Carafa Cardinale Titolare la resarcì sotto Paolo III. suo parente, & adornò di alcune pitture.«²⁴ Der Fußboden wurde vollständig neu mit Backsteinen ausgelegt. Damals sollen auch die Ambonen Hadrians entfernt worden sein, die Ugonio wohl noch in situ sah.²⁵ Titelskardinal Karl Borromäus (1560–1564) ließ das Mittelschiff mit einer neuen Kassettendecke versehen.²⁶

Die ursprünglich nur mit einem zentralen Portal ausgestattete Westfassade (Abb. 391) erhielt 1575 unter Kardinal Gabriele Paleotti (1572–1597) zwei zusätzliche Seitenportale, nachdem das Mittelportal bereits etwas früher mit einem neuen Rahmen versehen worden war.²⁷ Paleotti ließ auch das Apsismosaik, vermutlich malerisch, reparieren.²⁸ 1587 folgte die Einfügung einer Tür am Nordende des rechten, östlichen Seitenschiffs (Abb. 392).²⁹

Unter Prior Giovanni Antonio Filippini (amt. seit 1630; nachf. Ordensgeneral) wurde wohl zwischen 1642 und 1650 die Kirche vollständig umgestaltet (Abb. 393), wozu auch die Anlage einer Krypta gehörte (Abb. 394). Bei dieser Gelegenheit wurden die spätantike Halle entdeckt und der heutige Zugang gelegt (Taf. 38).³⁰ Unter Prior Francesco Scannapieco (seit 1674 Ordensgeneral) wurde die Restaurierung zwischen 1657 und 1676 fortgesetzt und zudem das Bodenniveau um ca. 60 cm auf das heutige abgesenkt.³¹ 1775 wurde unter Kardinal Francesco Saverio Zelada das Langhaus mit einem neuen Fußboden versehen sowie der Chor erneut restauriert.³² Eine neuerliche Restaurierung des Dachs sowie eine geringfügige Erhöhung der Mauern erfolgten 1891.³³

22 A. Rehberg, Die Kanoniker von S. Giovanni in Laterano und S. Maria Maggiore im 14. Jahrhundert. Eine Prosopographie, Tübingen 1999, S. 289. Vgl. I protocolli di Johannes Nicolai Pauli. Un notaio romano del '300. 1348–1379 (Collection de l'Ecole Française de Rome 63), hg. von R. Mosti, Rom 1982, S. 90 f., Nr. 211.

23 CBCR III (1967), S. 91; Métraux, Iconography (1979), S. 41.

24 Ugonio, Stationi (1588), fol. 255v.

25 »Nel mezzo della naue principale, erano già due pulpiti di marmo, fatti da Sergio che riparò la chiesa.« Ugonio, Stationi (1588), fol. 254v; Boaga (1956), S. 278 (hier 1455 statt 1555); SS. Silvestro e Martino (1960), o. p.

26 Filippini, Ristretto (1639), S. 66.

27 Roccoli, Santa Prassede (2004), S. 45. Alte Fassadenansicht in Cose Maravigliose (1588), fol. 57v. Métraux nahm fälschlicherweise an, sämtliche Zugänge hätten beim karolingischen Bau bereits existiert. Métraux, Iconography (1979), S. 70 f.

28 CBCR III (1967), S. 91.

29 CBCR III (1967), S. 91, Forcella, Iscrizioni IV (1874), S. 13, Nr. 24: GABR CARD PALAEOTVS TITVL ANNO MDLXXXVII. Die dorthin führende Treppe wurde 1892 restauriert. Accorsi (2002), S. 552. Die Tür ist aufgrund einer Bodenabsenkung im 17. Jahrhundert heute 60 cm höher als ursprünglich. CBCR III (1967), S. 93.

30 SS. Silvestro e Martino (1960), o. p.; CBCR III (1967), S. 91; Métraux, Iconography (1979), S. 70 f.; Flaminio (2011), S. 259. Die Hallenkrypta wurde im 18. Jahrhundert noch einmal erheblich übergangen. E. Hubala, Roma sotterranea barocca. Unterirdische Andachtsstätten in Rom und ihre Bedeutung für die barocke Baukunst, in: Das Münster 18, 1965, H. 5/6, S. 157–170, bes. 160, 163. Nach Boaga (1980), S. 35 soll sie durch Filippo Gagliardi (1606/08–1659) angelegt worden sein, nach Vasi (1765), S. 88 durch Pietro da Cortona (1596/97–1669).

31 SS. Silvestro e Martino (1960), o. p.; CBCR III (1967), S. 91.

32 CBCR III (1967), S. 91. Nach SS. Silvestro e Martino (1960), o. p. geschah das 1787.

33 CBCR III (1967), S. 91.



Abb. 393: Rom, SS. Martino e Silvestro ai Monti, Langhaus nach Norden (Foto Klein 2016)



Abb. 394: Rom, SS. Martino e Silvestro ai Monti, Krypta nach Norden (Foto Klein 2016)

BESCHREIBUNG DER KIRCHE

Architektur

Bei der Kirche handelt es sich um eine dreischiffige, in Backstein ausgeführte Basilika. Sie steht auf einer etwa 2,60 m hohen künstlichen Terrasse, was auf ältere Strukturen im Fundamentbereich hindeutet.³⁴ Ihre Apsis ist leicht hufeisenförmig und war ursprünglich durch drei Fenster belichtet (Abb. 392).³⁵ Die Kalotte ist wahrscheinlich noch die ursprüngliche.³⁶ Die z. T. figürlichen Konsolen der Apsistraufe stammen aus antiken Bauten und wurden zweifellos bereits im 9. Jahrhundert verbaut.³⁷ Ugonio überliefert – nach der Einordnung des Baus in die antike Stadtopographie – der Kirche westlich vorgelagert ein Atrium: »Ma l'entrata principale è verso le Carine, doue la prima cosa si entra in vn cortile scoperto, in capo al quale si scorge la faccia della chiesa di lauro di mattoni assai semplice, con vn' honorata porta rinouata il prossimo anno del Giubileo, dall' Illustrissimo Card. Gabriele Paleotto.«³⁸

Ein Campanile ist weder in Grundrissen der Kirche eingetragen noch in der heutigen Bausubstanz sicher feststellbar. Zwar taucht an der Südwestecke der Kirche ein mit drei Geschossen über das Kirchendach ragender Glockenturm im Stadtplan von Dupérac (1577) auf (Abb. 396), doch ist unklar, ob dieser noch den mittelalterlichen Turm meint, der nach Buchowiecki zwischen 1555 und 1559 unter Carafa durch einen neuen ersetzt worden sein soll.³⁹ Wohl seit dem 18. Jahrhundert besitzt die Kirche nördlich der Apsis einen Glockengiebel, der heute drei Glocken von 1714, 1823 und 1908 birgt.⁴⁰ Dennoch wird durch eine bei Forcella und Silvagni überlieferte Glockeninschrift von 1337 wahrscheinlich, dass die Kirche wenigstens seit dem 14. Jahrhundert einen Campanile besessen hat.⁴¹ Im Grundriss von Corbett ist an der südöstlichen Ecke der Kirche ein Raum wiedergegeben, der im

34 Der Fußboden des Mittelschiffs liegt ca. 2,60 m über den Gewölbekappen der Halle; vor der Absenkung des Pavimentniveaus müssen es ca. 3,20 m gewesen sein. Damit hat das Niveau der karolingischen Kirche etwa 9,80 m oberhalb der römischen Mosaikfußböden gelegen. Die Kirche hat eine Breite von 26,40 m, das Mittelschiff eine Breite von 13,50 m, die ehem. Höhe des Mittelschiffs betrug 15,40 m. Die Breite der Seitenschiffe liegt bei 6,65 m. Die Interkolumnien messen 2,90 m von Säulenmitte zu Säulenmitte. CBCR III (1967), S. 108 f., 118 f.

35 Die Fenster wurden zwischen 1775 und 1787 verschlossen. CBCR III (1967), S. 91; Buchowiecki, Handbuch III (1974), S. 887.

36 CBCR III (1967), S. 119. Die beiden heutigen Rechteckfenster in der Apsis stammen aus dem 17. Jahrhundert.

37 Albertini, *Opusculum* (1519), fol. 18r; CBCR III (1967), S. 111. Vergleichbare Konsolen gibt es an S. Cecilia in Trastevere, S. Giorgio in Velabro, SS. Quattro Coronati oder SS. Nereo ed Achilleo. Silvagni (1912), S. 386 f.

38 Ugonio, *Stationi* (1588), fol. 254r.

39 Buchowiecki, Handbuch III (1974), S. 885. In der Fassenansicht in den *Cose Maravigliose* ist kein Campanile dargestellt.

40 Buchowiecki, Handbuch III (1974), S. 889.

41 + ANNO D(OMI)NI M. CCC. XXXVII ME(N)TEM S(AN)C(T)AM SPO(N)TANEAM | HONOREM + DEO ET PATRIE VENERATIONEM [!] + TEMPORE PRIORATVS PRI(ORI)S NICOLAI DE SENIS, zit. nach De Blaauw,

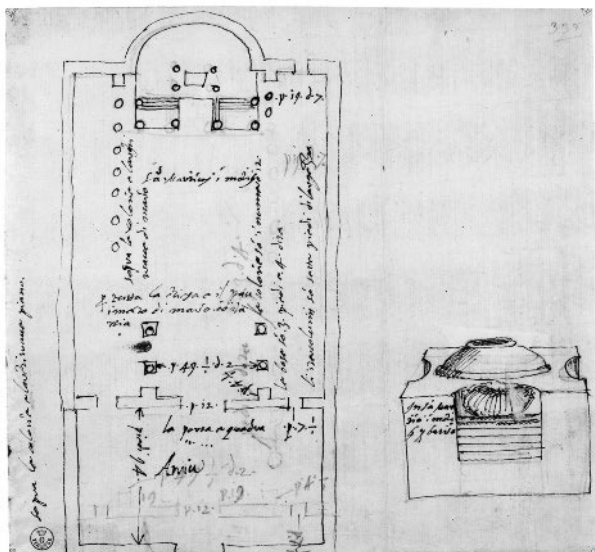


Abb. 395: Rom, SS. Martino e Silvestro ai Monti, Grundriss, S. Peruzzi, 1555. Florenz, Galleria degli Uffizi, Inv.Nr. 652A



Abb. 396: Rom, SS. Martino e Silvestro ai Monti, Ansicht von Osten, Romplan, Ausschnitt, E. Dupérac, 1577 (nach Noehles 1969)

12./13. Jahrhundert sechs verstärkende Pfeiler erhalten hat (Abb. 390). Möglich, dass es sich hier um einen antiken Bau handelte, der trotz seiner asymmetrischen Grundfläche zur Substruktion eines ersten Campanile diente.

Das Langhaus wird durch zwei Kolonnaden in drei Schiffe geteilt. Jeweils zwölf Säulen tragen das Gebälk.⁴² Die Kapitelle sind sämtlich antike Spolien, die im Barock mit Stuck nach der korinthischen Ordnung vereinheitlicht wurden.⁴³ Ihre hohen Postamente sind auf die Absenkung des Fußbodenniveaus zwischen 1657 und 1676 zurückzuführen.

Belichtet wurde das Langhaus durch jeweils 13 Obergadenfenster, die axial über den Interkolumnien der Kolonnaden lagen. Sie wurden im 17. Jahrhundert beidseitig auf je drei reduziert (Abb. 393).⁴⁴

Ausstattung

Auf den Chor führten nach der Grundrisssskizze Sallustio Peruzzis von 1555 ursprünglich fünf Stufen, so dass man schließen kann, dass der Boden im Presbyterium ca. 80–100 cm über dem Niveau des Mittelschiffs gelegen hat (Abb. 395).⁴⁵ Eine Aussparung in der Presbyteriumsbühne vor dem Altar gab vermutlich eine Fenestella confessionis frei.⁴⁶ Die Confessio hat die im 17. Jahrhundert vorgenommene Veränderung der ehemaligen Ringkrypta überdauert, ruht aber heute auf einer barocken Substruktion (Abb. 394). Ein Gitter auf der Nordseite gibt den Blick

Campanae (1993), S. 412, Nr. 17, vgl. auch Forcella, *Iscrizioni IV* (1874), S. 8, n. 6; Silvagni (1912), S. 426. Die Abschrift der Inschrift ist undatiert.

42 »... & si diuide in tre naui, con 24. colonne di marmo bianco egualmente per due bande compartite, i capitelli & basi delle quali sono la maggior parte di Pietra mischia, & di opera Corinthia lauorate.« Ugonio, *Stationi* (1588), fol. 254v. Métraux, *Iconography* (1979), S. 70 f. Von den Säulen im Langhaus sind zwei aus Cipollino, fünf aus Pavonazetto, sechs aus Bigio antico und elf aus hymettischem Marmor. CBCR III (1967), S. 93.

43 CBCR III (1967), S. 93 f. Die korinthischen Kapitelle wurden nach Métraux, *Iconography* (1979), S. 32 aus dem Bau des 6. Jahrhunderts übernommen. Doch es gab ursprünglich auch noch andere Kapitelle, wie aus der Beschreibung Ugonios hervorgeht. CBCR III (1967), S. 119; Ugonio, *Stationi* (1588), fol. 254r.

44 CBCR III (1967), S. 110, 119; Métraux, *Iconography* (1979), S. 70 f. Die ehemaligen Lichtöffnungen sind von außen noch gut zu erkennen.

45 CBCR III (1967), S. 111, 119, Florenz, Galleria degli Uffizi, Diss. Arch 652.

46 »Sotto l'altar grande è il circuito vacuo attorno fatto ornare dal sopranominato Card. Paleotto, al qual luogo si scende per alcuni scalini da tutte due le bande; & iui sono i corpi santi che da noi più abasso si addurranno.« Ugonio, *Stationi* (1588), fol. 255r. Vgl. zu römischen Ringkrypten de Blaauw, *Krypta* (1995).

in ihr Inneres frei. Die möglicherweise sekundär eingefügte Deckplatte besitzt den typischen Flechtbanddekor des 9. Jahrhunderts, auch die Freskierung der Innenwände könnte aus dem 9. Jahrhundert stammen.⁴⁷

Das Presbyterium war von sechs Säulen umstellt, zwischen die laut Ugonio marmorne Schrankenplatten mit einer Papst Hadrian nennenden Inschrift gespannt waren: »Passati i detti pulpiti si arriua alla confessione, & dalle bande per cinque gradi si ascende al Presbiterio ò choro, il qual luogo con marmoree tauole che sosteneuano certe colonelle Hadriano Papa (qual di questo nome fusse no si sa) separò dal resto della chiesa. Di questa opera si troua à ma[n] sinistra vn poco di vestigio, doue restano certe lettere che dicono: »Hadriani pr[a]esulis opus«, con alcune altre parole che difficilmente se intendono. Hoggidi, questo spatio per seruitio de i Frati che vi cantano i diuini offitij appartatamente, è con sei colonne tramezzate da cancelli di legno separato, con le porte che vi danno il passo.«⁴⁸

Ugonio hält weiterhin fest: »Ma dentro è l'altare maggiore eminente, ornato del suo coperto ò ciborio di marmo, con quattro colonne mischie da i lati.«⁴⁹ Der Altar war demzufolge von einem Ziborium auf vier Säulen überhöht.⁵⁰ Laut dem Liber Pontificalis sollen es Porphyrsäulen gewesen sein, die Sergius II. gestiftet hatte.⁵¹ Laut Ugonio bestanden sie aus verschiedenen Gesteinsarten. In den Seitenschiffen gab es ein Taufbecken sowie vier alte Altäre, die allerdings bereits im 16. Jahrhundert nicht mehr ihr ursprüngliches Altarbild besaßen: »Per essa chiesa nelle naui minori sono quattro altari antichi con nuoue pitture ornati, & all' entrar di essa è à man dritta il fonte del santo Battesimo, per le contrade del Rione de Monti: argomento fin hoggi della dignità & preminenza che ella tiene.«⁵²

Vom Apsismosaik des 9. Jahrhunderts berichtet Ugonio, es sei durch jüngere Malereien ersetzt worden: »Nell' vltimo è la Tribuna, che come si è detto fu da Leone III. di Musaico lauorata, in luogo del quale moderamente sopra il fregio della iscrittione di esso Leone, vi sono state fatte pitture communi,«⁵³ sowie »Hauendo Sergio II. fatta la fabrica di questa chiesa, sopragionto dalla morte, non hebbe tempo di ornarla & abbellirla. Per tanto Leone III. che doppo lui fu assunto al Pontificato, attese à questo, adornando di pitture la chiesa tutta, & face[n]do dipingere à Musaico la Tribuna. Ma & le pitture del corpo della chiesa essendo durate fin' à nostri tempi, non ha molto, sono state parendo hormai troppo vecchie imbiancate, & il Musaico della Tribuna per la lunghezza de gli anni si è totalmente consumato. Vi restano nondimeno nel giro di essa Tribuna in fede di questo che detto habbiamo, i sottoscritti versi pure di Musaico, postiui dal medesimo Leone Quarto: [...]«⁵⁴

Die Apsisfenster trugen Buntglasscheiben, die im 9. Jahrhundert von Sergius II. gestiftet worden waren.⁵⁵ Außerdem hatte Sergius II. zwei Ambonen im Mittelschiff aufstellen lassen, von denen einer die Inschrift *salvo domino nostro beatissimo* (⁵⁶) *papa iuniore* trug, während der andere mit einem Vers beinschriftet war, der von einer von Pelagius II. (579–590) an St. Peter gestifteten Kanzel übernommen worden war:⁵⁷ »Nel mezzo della naue principale, erano già due pulpiti di marmo, fatti da Sergio che riparò la chiesa. In quello che andando verso l' altar maggiore si vedeua à man ma[n]ca, oltre l' intitolatione di Papa Sergio [...] si leggeuano dalla medesima banda questi due versi: »scandite cantantes domino, dominoq. Legentes, / ex alto populis verua superna sonent.«⁵⁸

Die hochmittelalterliche Ausstattung von SS. Martino e Silvestro ist deutlich schwerer zu fassen als jene des 9. Jahrhunderts, da Ugonio aus dieser Zeit einzig den Evangelien-Ambo, der inschriftlich nicht nur Sergius II., sondern auch Kardinal Uguccione (Ugo Bobone, 1191–1209 [?]) nannte, erwähnt: »Dall' altra banda di questo medesimo pulpito, era vn iscrittione in versi che mostraua & l' vn & l' altro essere stato rinouato & ornato nel Pontificato d' Innocenzo III. dell' Illustrissima casa Conti Romana, da Hugguccione Cardinale del medesimo titolo. I versi dicono à questo

47 CBCR III (1967), S. 96, 111. Die Außenmaße der Confessio betragen etwa H. 1,60 × B. 2,90 × T. 2,50 m.

48 Ugonio, Stationi (1588), fol. 255r.

49 Ugonio, Stationi (1588), fol. 255r.

50 CBCR III (1967), S. 111.

51 LP II, S. 94.

52 Ugonio, Stationi (1588), fol. 255r–255v.

53 Ugonio, Stationi (1588), fol. 255r.

54 Ugonio, Stationi (1588), fol. 253.

55 [...] *fecit in absidam fenestras, quas ex vitro et diversis coloribus decoravit*; LP II, S. 94.

56 Armellini, Chiese (1891), S. 215 überliefert an dieser Stelle ergänzend »Sergio«.

57 Die Stiftung durch Pelagius ist bei De Rossi, Inscriptiones (1888), S. 437 überliefert. Silvagni (1912), S. 413–415.

58 Ugonio, Stationi (1588), fol. 254v.



Abb. 397: Rom, SS. Martino e Silvestro ai Monti, Krypta, Reliquienkatalog, 13. Jh. (Foto Klein 2016)

modo: ›Huguitio sumens à cardine nomen honoris / Prasbyter hac sponse [...] dedit ornamenta decoris; / Tempus habes operis venientis Saluatoris, / Annum millenum primum coniūge ducentis.‹⁵⁹ Diese jüngere Amboinschrift nannte also eine Neuausstattung bzw. Renovierung der Kirche im Jahr 1200.⁶⁰

Von einer ersten hochmittelalterlichen Erneuerung sind heute mit einem perspektivisch gemalten Konsolfries mit Vögeln nur noch geringe Reste oberhalb der borromäischen Holzdecke erhalten. Pogliani datiert die Malereien in die zweite Hälfte des 12. Jahrhunderts;⁶¹ zu überlegen wäre, ob der ehemals sicher zu einer umfangreicheren Ausmalung gehörende Fries zu den um 1200 von Kardinal Ugucione in Auftrag gegebenen Arbeiten gehört.

Im barocken Kryptenabgang befinden sich zwei große Marmortafeln, die den Reliquienkatalog des 9. Jahrhunderts wiedergeben. Bei der einen handelt es sich um eine Version des 13. Jahrhunderts (H. 176 × B. 89 cm, Abb. 397), bei der andern um eine Abschrift von 1663 (H. 176,5 × B. 92 cm), die wahrscheinlich bei der Erweiterung der Krypta für den gegenwärtigen Platz geschaffen worden ist.⁶² Silvagni datiert die mittelalterliche in die ersten Jahre des 13. Jahrhunderts, womit sie ebenfalls in die Amtszeit Kardinal Uguciones fallen würde.⁶³

Zur liturgischen Einrichtung des späteren 13. Jahrhunderts zählen drei Fragmente, die sich heute in der spätantiken Halle befinden (Taf. 40). Zwei gehörten sicher zu einem Wandtabernakel, nämlich ein Fenestellarahmen⁶⁴ und das Tympanon eines Tabernakels.⁶⁵ Bear-

beitungsspuren an den Kanten machen wahrscheinlich, dass das Tabernakel ehemals mindestens 5 cm tief in der Wand vermauert war. Ein etwas längeres Gesimsstück⁶⁶ lässt sich heute keinem ehemaligen Ausstattungselement sicher zuordnen, wohl aber demselben Ensemble. Die Fenestella besaß ehemals nur eine einflügelige Tür mit zwei Scharnieren in der rechten Laibung und dem Schloss in der linken. Sie ist mit einem zu drei Vierteln erhaltenen Mosaikrahmen mit alternierend goldenen und blauen Sternen auf rotem und weißem Grund – da-

59 Ugonio, Stationi (1588), fol. 254v. CBCR III (1967), S. 91; Queijo (2012), S. 105. Überlieferung der Inschrift mit leichter Variation auch bei Armellini, Chiese (1891), S. 215; Silvagni (1912), S. 415. Verschiedentlich wurde angenommen, Ugucione habe neue Ambonen gestiftet, doch aus Ugonios Beschreibung geht hervor, dass sich die Inschrift auf der Rückseite der von Sergius II. gestifteten Ambone befindet, so dass eher von einer Reparatur oder einem neuen Arrangement ausgegangen werden muss.

60 Vielliard (1931), S. 102; CBCR III (1967), S. 121.

61 Pogliani, Silvestro e Martino (2006), S. 255; Romano (2006), S. 346 f.; vgl. auch Wilpert, Mosaiken I (1916), S. 331 f., Abb. 105–107, IV, Taf. 206, 2 f. Das Apsismosaik des 9. Jahrhunderts war damals wahrscheinlich noch vorhanden, so dass sich die Ausmalung wohl nur auf das Langhaus beschränkt hat.

62 Silvagni (1912), S. 429, 432; CBCR III (1967), S. 91; Witte (2014), S. 170; die Inschrift ist bei Blennow, Inscriptions (2011) nicht aufgenommen. Transkription nach Silvagni (1912), S. 429 und 432, siehe Anhang. Zu den Reliquien in SS. Martino e Silvestro siehe auch: Baronio (1586), S. 355, 512.

63 Silvagni (1912), S. 416 f.

64 H. 64 × B. 53,5 × T. 14,7 cm; Licht der Öffnung: H. 33,5 × B. 20,5 cm; Mosaikrahmen: B. 5 cm.

65 H. ca. 60 cm × B. 62 cm, T. unbekannt; Mosaikstreifen: B. 3 cm.

66 H. 16 × B. 84,5 × T. 14 cm; Mosaikrahmen: H. 2,5 cm

zwischen einige grüne Tesserae – versehen. Die gleiche Farbigkeit besitzt auch das Mosaik des Gesimsstücks, doch in deutlich schlichterer Ausführung. Bei beiden Stücken werden die Mosaikbänder von wulstigen Profilen gerahmt. Das Tympanon besaß nur einen Mosaikstreifen in der Sockelzone, wahrscheinlich war außerdem das Kreuz im Giebfeld mosaiziert. Dekor und Farbigkeit der Tabernakel Elemente machen eine Entstehung in der zweiten Hälfte des 13. Jahrhunderts wahrscheinlich. Der steile Giebel hat in dem 1299 gestifteten Wandtabernakel aus S. Clemente eine Parallele,⁶⁷ doch lassen sich die teigigen Krabben des Tympanons aus SS. Martino e Silvestro kaum mit jenen aus S. Clemente vergleichen. Völlig unklar ist, auf wessen Stiftungstätigkeit hin das Wandtabernakel in SS. Martino e Silvestro entstand. Aus dem 13. Jahrhundert (1259) ist lediglich eine Seelgerätstiftung durch Pietro Capocci, Kardinaldiakon von S. Giorgio in Velabro, überliefert, die – laut einer nicht erhaltenen Inschrift – mit einem Geldwert von 100 Pfund dotiert war; dass mit der Stiftung auch Ausstattungsstücke verbunden waren, wird hingegen nicht erwähnt:

*In Nomine Domini, Pét. Capoc. Boé. memor. Diac. Card. S. Georgij, ad velum aureum, legauit huic Ecclesiae Sanctorum Siluestri, & Martini c. lib. Pú. emendis poss. de quibus empte fuerunt VI. Pét. Viaé, quae positae sunt propè Portam Maiorem, & mandauit in testamento suo qu. tempore alienare non possint, & teneantur Clerici huius Ecclesiae annuatim dicti Cardinalis anniuersarium celebrare, & iurauerunt omnia supra dicta obseruare: Et nullum Clericum recipient, nisi prius iuret, seruare omnia supradicta. Anniuersarium verò prædictum fieri debeti XIII. Kal. Iunij. Actum est Anno Domini M. CCLIX.*⁶⁸

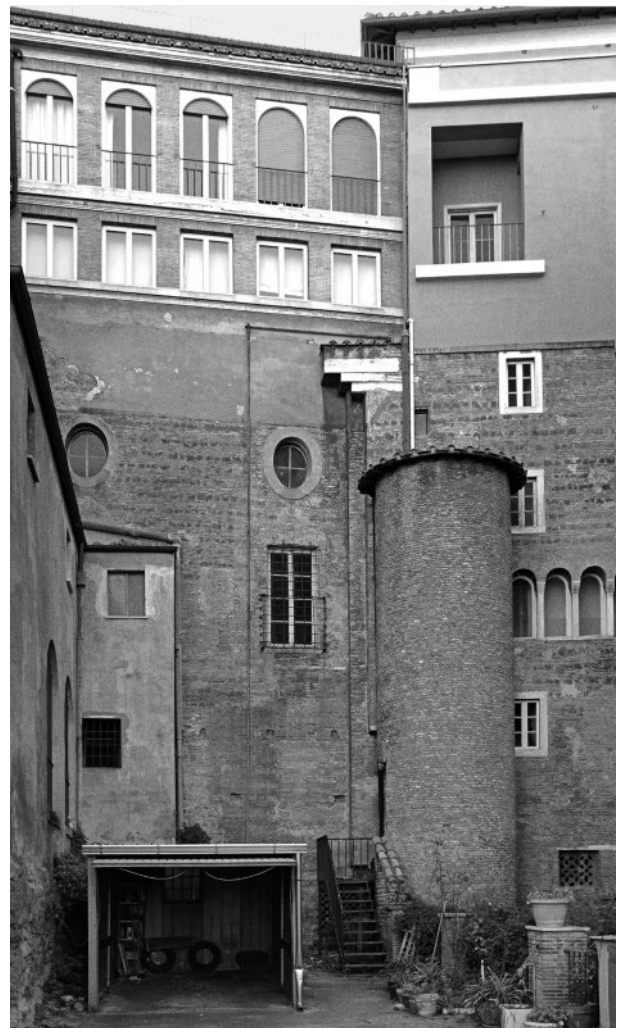


Abb. 398: Rom, SS. Martino e Silvestro ai Monti, Nordseite von Titulus und Konvent (Foto Klein 2016)

Ugonio folgend hat die Kirche wohl keinen Cosmatenfußboden besessen:⁶⁹ »Il pauimento è tutto composto di fragmenti di sepolture, nelle quali si leggono innumerabili Epitaffij, quali spazzati, & quali intieri, Greci & Latini, parte di Christiani & parte di Gentili, [...]«⁷⁰ Das heutige Paviment der Kirche stammt von 1775. Unklar bleibt jedoch die Provenienz der großen roten Rota (Porphy?) auf der heutigen Confessiofront (Abb. 394), die wahrscheinlich erst bei der Barockisierung der Krypta an diesen Platz kam und vorher eher in einem Paviment zu vermuten ist.

⁶⁷ Claussen, Kirchen A–F (2002), S. 344–347.

⁶⁸ Filippini, Ristretto (1639), S. 72f.; Forcella, Iscrizioni IV (1874), S. 6, Nr. 2; Silvagni (1912), S. 417f.; Paravicini Bagliani, Testamenti (1980), S. 14–17, bes. 15. Die beiden Türme nordwestlich von SS. Martino e Silvestro ai Monti stammen wohl aus dem 12./13. Jahrhundert. Beide gehörten zunächst den Arcioni und Cerroni. Wohl spätestens seit der zweiten Hälfte des 14. Jahrhunderts waren beide Türme im Besitz der Capocci, evtl. schon in der zweiten Hälfte des 13. Jahrhunderts. Krautheimer, Rom (1987), S. 347; L. Bianchi, Le torri medioevali dette dei Capocci presso S. Martino ai Monti, in: Lazio ieri e oggi 36, 2000, S. 72–75, bes. 73f.

⁶⁹ Silvagni (1912), S. 381.

⁷⁰ Ugonio, Stationi (1588), fol. 254v; Filippini, Ristretto (1639), S. 81.

Von den bei Ugonio genannten Grabplatten hat sich lediglich ein geringer Teil in den Räumen der spätantiken Halle und in der Kirche erhalten. Die beiden ältesten stammen aus dem ausgehenden 13. Jahrhundert: Es handelt sich um figürliche Ritzplatten aus weißem Marmor, die keinem römischen Typus, sondern zeitgenössischen französischen Vorbildern folgen. Jene des Simon d'Armentières († 1296), Titelnkardinal von S. Balbina (seit 1294) und Prior von La Charité-sur-Loire, weist über der Darstellung des Verstorbenen einen Baldachin auf, seitlich seines Kopfs befinden sich zwei Engel; gerahmt wird die Platte von einem als römisches Element zu bewertendem Mosaikband und einer Inschrift. Nach Ciaconius soll sich das Grab ehemals in der Mitte des Chors befunden haben; gemeint ist wahrscheinlich der Vorchor im Mittelschiff und nicht der höher gelegene Apsisbereich.⁷¹ Die zweite Platte gehörte wahrscheinlich zum Grab des Jean de Clinchamp († 1297), Abt von Saint-Remi in Reims; hier fehlen Rahmen und Inschrift, die sich ehemals auf einer separaten Platte befanden.⁷² Die Grabplatte soll sich neben der seines Bruders Gervase de Clinchamp, 1281 bis 1287 Titelnkardinal von SS. Martino e Silvestro,⁷³ ursprünglich am Eingang des Chors befunden haben.

TITULUS UND KONVENTSBAUTEN

Baugeschichte und Beschreibung

Die umfangreichste Erneuerung im 12./13. Jahrhundert betraf jedoch nicht die Kirche selbst, sondern den Konvent. Kern des spätantiken Titulus bildet eine sechsteilige, teilweise unterkellerte Gewölbehalle (D–K) des 3. Jahrhunderts, die ursprünglich als Markthalle gedient haben könnte (Abb. 390).⁷⁴ Der Raum wurde in Opus caementicium mit Backstein errichtet.⁷⁵ Er liegt westlich der Basilika etwa 10 m unter ihrem Niveau. Die Ostwand von Raum L ist von der westlichen Außenmauer der Kirche etwa 4 m entfernt, Raum N etwas mehr.⁷⁶ Das Gebäude besaß ehemals nach Westen, Süden und Osten Fenster; lediglich die nördliche Eingangsseite war fensterlos.⁷⁷ Weitere Bauten lagen im Osten und Westen,⁷⁸ ihr Eingang befand sich im Norden in einem dreieckigen Annex an Raum D.⁷⁹ Erweiterungen wurden bereits im 3. und 4. Jahrhundert vorgenommen (Räume C und L–M–N). Auch das Mezzaningeschoss entstand wohl schon in dieser frühen Phase. Drei Gewölbe dieses Mezzanins existieren heute noch zwischen den Räumen M und N und der Sakristei.⁸⁰ Bereits im 6. Jahrhundert wurden die Pfeiler der Halle wohl zur Schaffung von freskierbaren Wandflächen verstärkt.⁸¹ In einer dritten Phase entstand auf einer hohen, über weiteren Anräumen von Raum P geschaffenen Terrasse im 9. Jahrhundert die dreischiffige Basilika.⁸²

71 Heute liegt die Grabplatte im Mittelschiff rechts unter der siebten Säule. Bestattet wurden in SS. Martino e Silvestro nur Fleisch und Eingeweide, während die Knochen in seinem Heimatkloster La-Charité-sur-Loire zur letzten Ruhe gebettet wurden. Silvagni (1912), S. 421 f.; Paravicini Bagliani, Testamenti (1980), S. 59; Die mittelalterlichen Grabmäler I (1981), S. 229 f., Nr. XLIII,1, Abb. 14.

72 Die mittelalterlichen Grabmäler I (1981), S. 230 f., Nr. XLIII,2, Abb. 15. Forcella, Iscrizioni IV (1874), S. 7, Nr. 5 und Silvagni (1912), S. 422 f. überliefern die Inschrift. Heute liegt die Platte links im Mittelschiff unter der fünften Säule. Die Anbringung der Inschrift auf einer eigenen Steintafel könnte einen sekundären Zustand wiedergeben. Ursprünglich ist wohl davon auszugehen, dass auch diese Grabplatte eine umlaufende Inschrift besessen hat, die zu unbekanntem Zeitpunkt abgesägt und durch eine neue Tafel ersetzt wurde. So ist es auch bei Filippini, Ristretto (1639), S. 83 f. zu verstehen.

73 Paravicini Bagliani, Testamenti (1980), S. 44–46.

74 CBCR III (1967), S. 115.

75 CBCR III (1967), S. 97.

76 CBCR III (1967), S. 108.

77 CBCR III (1967), S. 115.

78 Métraux, Iconography (1979), S. 28 f.; CBCR III (1967), S. 96.

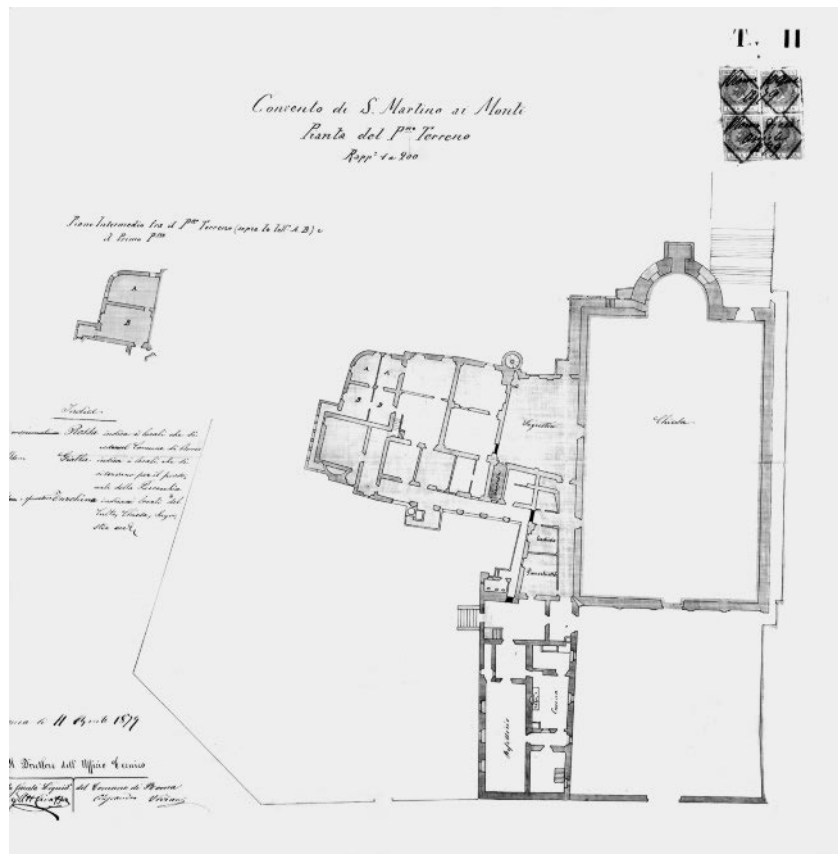
79 CBCR III (1967), S. 99.

80 CBCR III (1967), S. 101–104, 113; Métraux, Iconography (1979), S. 28.

81 Da durch die Pfeilerverstärkung viel Raum der Halle verloren ging, schließt Krautheimer, dass wohl kein Platz für eine Gemeinschaft nötig war, demzufolge wohl die Halle nicht als Gemeindekirche genutzt wurde. Die Vergrößerung der Stützen habe lediglich der Erweiterung von Malfächen gedient. CBCR III (1967), S. 105, 116; Métraux, Iconography (1979), S. 32; Osborne / Claridge, Antiquity II (1998), S. 102–106, Abb. 189–191; Pogliani, Silvestro e Martino (2006), S. 255–268.

82 CBCR III (1967), S. 116–118.

Abb. 399: Rom, SS. Martino e Silvestro ai Monti, Grundriss von Kirche und Konvent, 1879 (Archivio capitolino Roma)



Für das 12./13. Jahrhundert schließt Krautheimer nicht aus, dass in der Halle eine kleine Kapelle eingerichtet wurde, geht aber von einer hauptsächlichlichen Nutzung des ehemaligen Titulus als Lagerraum aus.⁸³ Dafür spricht auch, dass es keine weiteren Hinweise – etwa durch Verputzung oder Weißschlammung der Wände – gibt, die grundsätzlich für eine Nutzung der Räume im 13. Jahrhundert sprächen.⁸⁴ Zudem fungierte sie möglicherweise bereits seit dem 9. Jahrhundert als Substruktion der Konventsbauten.⁸⁵ Die auf der Nordseite erhaltene Treppenspindel vor Raum G verband den Konvent mit dem alten Titulus (Abb. 398), der also sicher zugänglich bleiben sollte.⁸⁶

Bis ins 17. Jahrhundert scheint nichts weiter in der Halle verändert worden zu sein. Man hatte sie wohl im Lauf der Zeit vergessen.⁸⁷ Erst 1637 wurde der unterirdische Raum im Rahmen der unter Filippini durchgeführten Restaurierungen und Umbauten entdeckt und schnell mit dem von Papst Silvester im Haus des Equitius gegründeten Titulus in Verbindung gebracht.⁸⁸ Vom 17. bis 19. Jahrhundert diente er als Bestattungsplatz der Mönche.⁸⁹

Es scheint nicht gesichert zu sein, ab wann die spätantike Halle über dem Mezzanin ein Obergeschoss besaß. Wahrscheinlich entstanden erste Konventsbauten bereits unter Sergius II. parallel zum Kirchenneubau.⁹⁰ Zwischen 1219 und 1227 wurden diese ersten Konventsbauten wohl vor allem auf Initiative des damaligen Titelkardinals von

83 CBCR III (1967), S. 121; Métraux, *Iconography* (1979), S. 36.

84 Davis-Weyer / Emerick (1984), S. 21.

85 CBCR III (1967), S. 96 f.

86 CBCR III (1967), S. 121. Wann sie gebaut wurde, gibt Krautheimer nicht an.

87 Davis-Weyer / Emerick (1984), S. 21.

88 CBCR III (1967), S. 97; Davis-Weyer / Emerick (1984), S. 21; Flaminio (2011), S. 259.

89 Davis-Weyer / Emerick (1984), S. 21.

90 Métraux, *Iconography* (1979), S. 32; LP II, S. 93.

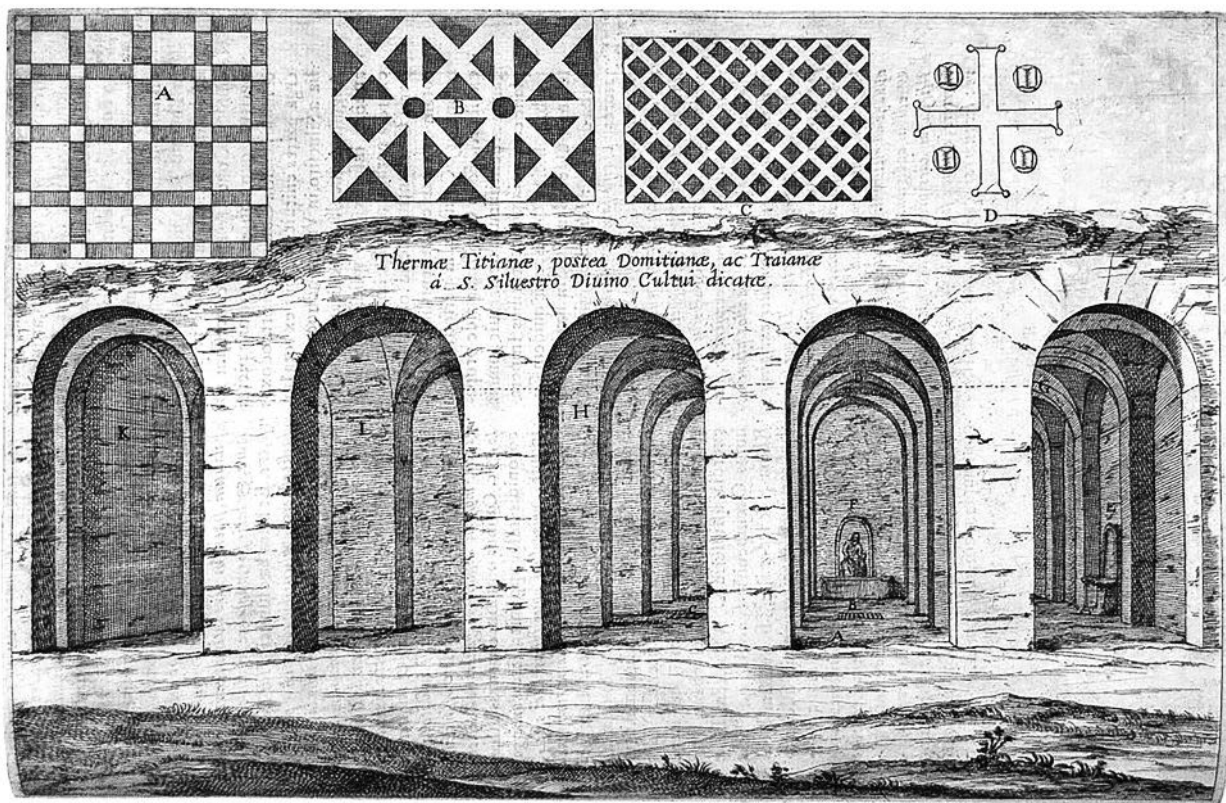


Abb. 400: Rom, SS. Martino e Silvestro ai Monti, Ansicht des Titulus bei Aringhi, 1651 (BHR Fotothek)

SS. Martino e Silvestro, Guala Bicchieri (1211–1227), umfassend verändert.⁹¹ Möglicherweise waren Gualas Umbauten mit der Einrichtung einer Kardinalsresidenz an dem bestehenden Konvent (Abb. 399) verbunden.⁹²

Kern dieser Anlage war eine von Filippini als Silvester-Oratorium bezeichnete Kapelle über Raum C.⁹³ Sie war gesüdet und besaß eine Apsis, die nach Silvagni einen Radius von nur etwas mehr als einem Meter besessen haben soll.⁹⁴ Ob die Kapelle durch Guala Bicchieri gebaut wurde oder in seinem Auftrag lediglich ihre malerische Ausstattung erhalten hat, ist nicht dokumentiert.⁹⁵ Die im 17. Jahrhundert transkribierte Inschrift in der Apsis der Kapelle lässt jedoch den Schluss zu, dass der Raum mitsamt seinem Altar schon vor den Umbauten des 13. Jahrhunderts bestanden hat.⁹⁶ In seiner »Descrittione di Roma« gibt Benedetto Mellini an, sie sei 25,6 palmi breit, 28,6 palmi lang und ihre Apsis messe 7 palmi.⁹⁷

91 Vielliard (1931), S. 102; SS. Silvestro e Martino (1960), o. p. Aus dieser Baumaßnahme seien nach Boaga (1980), S. 5 der Campanile (!, vgl. oben S. 515 f.) sowie die östliche, über mehrere Geschosse reichende Mauer der Konventsgebäude über dem Titulus erhalten.

92 Bertelli (1961), S. 339 und n. 14; CBCR III (1967), S. 93. Vgl. etwa SS. Quattro Coronati. Im Ende des 12. und in den ersten Jahrzehnten des 13. Jahrhunderts liegt die größte Dichte im Bau und Ausbau von Kardinalsresidenzen in Rom. S. Carocci, *Insedimento aristocratico e residenze cardinalizie a Roma fra XII e XIV secolo*, in: *Domus et splendida palatia* (2006), S. 17–28, bes. 27. Filippini sah in den die Kapelle umgebenden Räumen die Wohnung des »Santo Pontefice« (= Silvester). Ihre Raumstruktur und Ausstattung wurde vor dem und im 17. Jahrhundert erneuert. Filippini, *Ristretto* (1639), S. 16.

93 Filippini, *Ristretto* (1639), S. 8; Métraux, *Iconography* (1979), S. 37. Das Patrozinium wird erstmals durch Filippini genannt.

94 Silvagni (1912), S. 359; CBCR III (1967), S. 113.

95 Roccoli, *Santa Prassede* (2004), S. 45; Pogliani, *Silvestro e Martino* (2006), S. 255. Vgl. auch Ferrari, *Monasteries* (1957), S. 301.

96 Siehe S. 525.

97 Unklar bleibt, ob er hier Breite oder Tiefe meint. Mellini, *Descrittione di Roma*, fol. 165v, nach Guidobaldi/Angelelli, Mellini (2010), S. 279.

Wegen des Umbaus im 13. Jahrhundert wurden einige Veränderungen in der Bausubstanz des Titulus notwendig (Abb. 390): Die Westwand der Kompartimente D und E wurde entfernt, die nördliche und westliche Mauer des ehemals offenen Hofes A-B verstärkt und der ganze Bereich durch Kreuzgewölbe in den Innenraum einbezogen.⁹⁸ Unklar scheint, wie Raum L ursprünglich nach Norden schloss; nun erhielt er eine durch zwei Transennenfenster durchbrochene Mauer.⁹⁹ Damit war der spätantike Titulus nur noch über die außen an Raum G angelehnte Treppenspinde zugänglich und besaß keinen eigenen Eingang mehr. In die Außenwände wurden fünf große Fenster mit Transennen eingesetzt (drei in der Wand A-B und zwei in der Nordwand von L) sowie einige Lampennischen (eine im Strebepfeiler der Südwand von N und eine im Pfeiler in der Südostecke von B).¹⁰⁰ Weiterhin wurden vier Wandpfeiler entlang der Nord- und Westflanken der alten Halle verstärkt. Raum M wurde teilweise mit neuem Mauerwerk umgeben und wie Raum L mit einem hohen Kreuzgewölbe versehen. Zur Unterstützung des Gewölbes von Raum N wurde in den Raum ein zusätzlicher Backsteinbogen gesetzt.¹⁰¹ Auch ein bestehender Raum an der Südostecke der Kirche wurde mit zusätzlichen Pfeilern verstärkt.¹⁰²

1879 stürzten die Gewölbe der Räume A, B, D und E ein, was eine teilweise Zerstörung der darüber liegenden Konventsbauten mit sich führte.¹⁰³ Die Restaurierung der Halle und der vollständige Neubau des Konvents erfolgten 1927 bis 1930, eine weitere Umgestaltung der Konventsbauten 1960 / 61.¹⁰⁴

Ausstattung des Titulus

Einziger antiker Ausstattungsrest des Titulus ist der schwarzweiße Mosaikfußboden. Raum C war zur Zeit seiner Entstehung mit einer Scheinarchitektur mit Kolonnaden und Gartenansichten mit Brunnen, vegetabilen Girlanden etc. ausgemalt.¹⁰⁵

Erste Anzeichen für eine christliche Nutzung des Komplexes treten in der Anlage der kleinen Halbrundnische in Raum F mit dem Mosaikbild eines männlichen Heiligen, traditionell als hl. Silvester gedeutet, auf, das wohl aus dem 6. Jahrhundert stammt.¹⁰⁶ Zwischen dem 6. und 9. Jahrhundert wurde die Halle mit Fresken ausgestattet.¹⁰⁷ Kurz nach der Entdeckung des Titulus 1637 baute man einen Altar vor die Nische in Raum F und setzte ein Mosaik mit einer Mariendarstellung darüber.¹⁰⁸ Der Raum als solcher erhielt nun eine Ausstattung in Stuck.¹⁰⁹

In seiner »Roma subterranea novissima« von 1651 gibt Aringhi einen stark idealisierten Querschnitt der spätantiken Halle wieder, in dem im zweiten Joch von rechts gut die Mosaiknische des 6. Jahrhunderts mit dem neuzeitlichen Altar zu erkennen ist (Abb. 400).¹¹⁰ Im äußeren rechten Joch ist außerdem ein Thron dargestellt, der in der Bildlegende (E) als *Fragmentum sedis marmoreae S. Silvestri* bezeichnet wird. Von einem (intakten?) Marmorthron im unterirdischen Raum, der den frühen Päpsten als Sitz gedient habe, berichten Giuseppe Vasi (1765) und Christian Bunsen (1820): »Ein hier aufbewahrter Bischofsstuhl, durch seinen Styl als Werk vom Ende des 13ten Jahrhunderts bezeichnet, ist vielleicht aus der ältern obern Kirche hierher verwiesen.«¹¹¹ Heute sind an der auch von Fontana in seinem Grundriss des Titulus angegebenen Stelle nur zwei vertikale Marmorbalken in der

98 CBCR III (1967), S. 99.

99 CBCR III (1967), S. 104, Abb. 88.

100 Wahrscheinlich wurden die Transennen der entfernten Außenwände in die neuen Fensteröffnungen versetzt.

101 CBCR III (1967), S. 117; Davis-Weyer / Emerick (1984), S. 20 f.

102 Siehe oben S. 515 f.

103 CBCR III (1967), S. 91; Davis-Weyer / Emerick (1984), S. 21.

104 Vielliard (1931), S. 6; CBCR III (1967), S. 92 f., 113; Métraux, *Iconography* (1979), S. 37.

105 CBCR III (1967), S. 115 f.

106 Vielliard (1931), Abb. 22; CBCR III (1967), S. 108, 115; Métraux, *Iconography* (1979), S. 29; Andaloro, *Suburbio* (2006), S. 256.

107 Vgl. Anm. 81.

108 Pinarolo / Capranica II (1703), S. 159.

109 Davis-Weyer / Emerick (1984), S. 21.

110 Wie Aringhi geben auch Ugonio und Pinarolo / Capranica an, es habe sich bei dem Titulus um Teile der Thermen Trajans gehandelt, in denen Papst Silvester Konzilien abgehalten habe. Ugonio, *Stationi* (1588), fol. 249v; Aringhi II (1651), S. 380 f., Abb. 13b; Pinarolo / Capranica II (1703), S. 159; siehe auch Filippini, *Ristretto* (1639), S. 49.

111 Vasi (1765), S. 87: »e si vede ancora nel sotterraneo l' antica sedia Pontificale fatta di marmo, e un' immagine della santissima Vergine fatta di mosaico in quei rozzi tempi.« Platner et al., *Beschreibung* 3,2 (1838), S. 244.

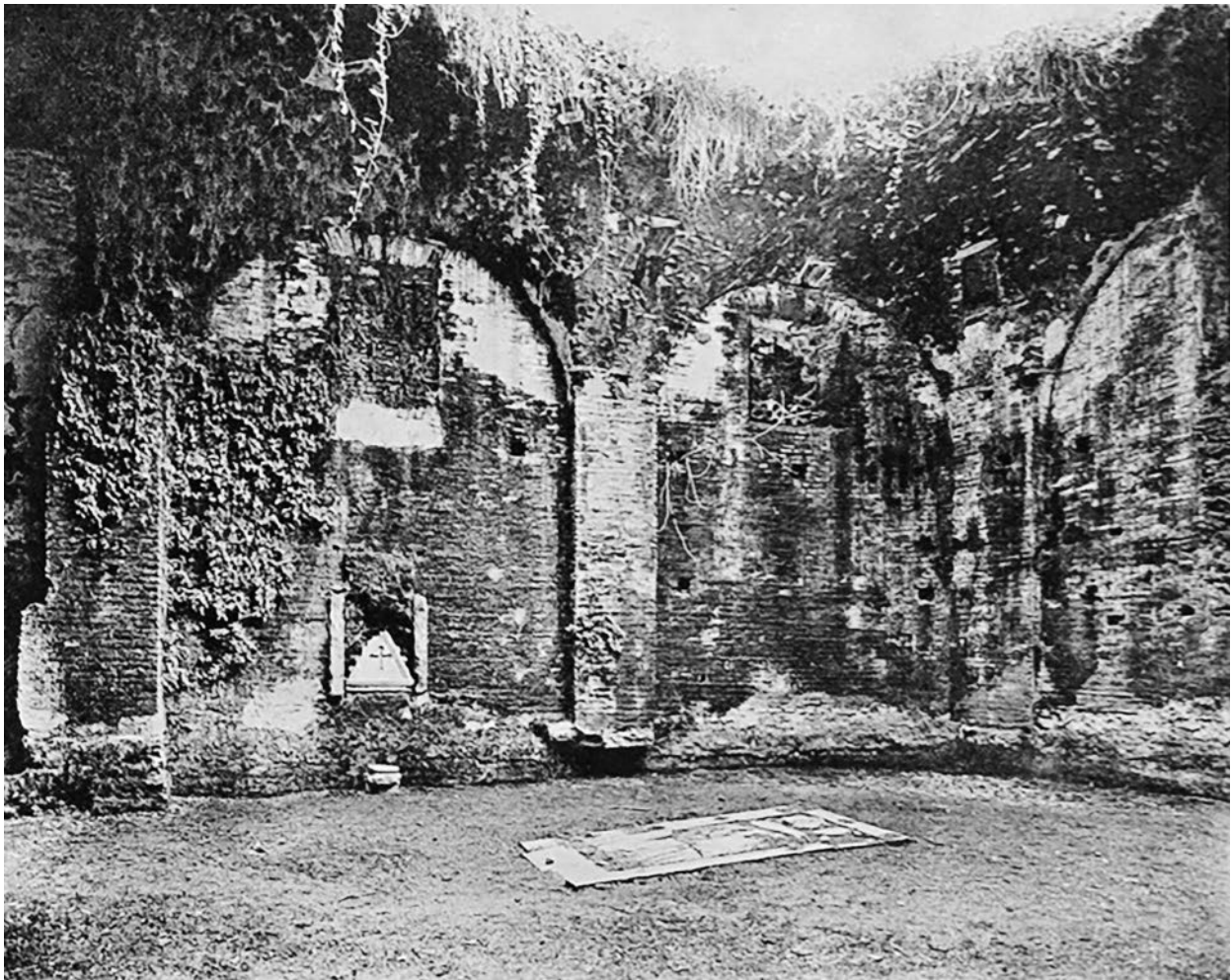


Abb. 401: Rom, SS. Martino e Silvestro ai Monti, Reste des »Throns« (nach Wilpert I 1916)

Wand vermauert, die bereits Fontana 1838 erwähnt;¹¹² das Mauerwerk zwischen und über ihnen ist stark gestört. Die beiden Marmorstücke könnten darauf hindeuten, dass es sich bei dem Marmorthron um ein wandfestes Möbel gehandelt hat, möglicherweise ein der Baronio-Ausstattung von SS. Nereo ed Achilleo vergleichbares neuzeitliches Pasticcio,¹¹³ das aber anders als dieses eher aus Ausstattungsstücken einer einzigen Kirche (nämlich SS. Martino e Silvestro) bestanden haben mag. Dafür spricht eine bei Wilpert abgebildete Fotografie (Abb. 401), in der sich das oben beschriebene Tympanon des Wandtabernakels (Taf. 40) zwischen den beiden vertikalen Marmorbalken befindet.¹¹⁴ Ob dieses Foto den »Thron« in seinem ursprünglichen Pasticcio-Zustand zeigt oder in einer jüngeren Zusammenstellung des ausgehenden 19. Jahrhunderts nach dem Einsturz der Gewölbe, muss gegenwärtig offen bleiben. Da Fontana im Gegensatz zu Bunsen nur noch Reste des Throns erwähnt, ist unklar, wann und wodurch bzw. durch wen er zerstört wurde. Ob und wo sich weitere Fragmente erhalten haben, ist ebenso unbekannt wie die Provenienz des Möbels aus der Oberkirche. Im Kirchenplan von Peruzzi (1555) ist zwar kein Thron eingezeichnet, doch wäre ein Standort im Apsisscheitel vorstellbar, nicht zuletzt, da es sich bei SS. Martino e Silvestro um eine Stationskirche gehandelt hat.

112 Fontana, *Raccolta* 2 (1836), S. 33 (»nella parete opposta all'ingresso si conserva affisso un frammento di marmo appartenente alla Sedia pontificale del pontefice Silvestro«), Taf. XLIII (»S Luogo della Sedia pontificale di S. Silvestro«).

113 Vgl. den Beitrag von Alexander Racz in diesem Band, S. 567–577.

114 Wilpert, *Mosaiken* I (1916), S. 324, Abb. 101.

Ausstattung der Silvesterkapelle

Nach Filippini war die Silvesterkapelle im 17. Jahrhundert der einzige Raum, der in nennenswertem Umfang eine malerische Ausstattung besaß.¹¹⁵ Sie hatte vier Fenster, die im 13. Jahrhundert wohl in die bestehende Wand eingebrochen worden waren. Filippini nennt außerdem einen Marmoraltaar, der auch in der Inschrift unter dem Apsisfresko erwähnt wird.¹¹⁶

Vermutlich war nur die Apsis dieser Kapelle im Auftrag von Guala Bicchieri ausgestattet worden, während die anderen drei Wände Malereien trugen, die Filippini als »grotteschi« beschreibt. Da Bildquellen fehlen, kann weder Art noch Alter der Malerei bestimmt werden.¹¹⁷ Osborne und Claridge wollen für sie eine vor 1200 liegende Phase nicht ausschließen, während Queijo vorschlägt, dass es sich bei den Grotesken durchaus um Malereien aus dem 13. Jahrhundert »all' antica« gehandelt haben könnte.¹¹⁸

Sechs Zeichnungen von Marco Tullio Montagna (1618–1638), der unter der Leitung von Antonio Eclissi von sämtlichen figürlichen Fresken in SS. Martino e Silvestro, paganen wie christlichen, Kopien für Kardinal Francesco Barberini angefertigt hat, ergänzen die Vorstellung des verlorenen Programms (Taf. 39).¹¹⁹ In der Apsis befand sich die Darstellung einer thronenden Muttergottes zwischen den Apostelfürsten und zwei Päpsten, von denen der eine durch eine Beischrift als Silvester zu identifizieren war, während der andere im 17. Jahrhundert keine Beischrift mehr besaß und heute – Filippinis Überlieferung folgend – als Papst Martin angesehen wird.¹²⁰ Unter dem Fresko verlief folgende Inschrift:

*fracta vetusta nimis solisq(ue) relict a rvinis ne Silvestri obeat noctis amica domvs p(res)b(yte)r hanc renovat sacvmq(ue) altare vetvstvm reparat (h)in(c)q(ue) dei praesulis (h)i(c)q(ue) decvs.*¹²¹

Eine oberhalb des Bildfelds verlaufende Inschrift besagte: *virgo Maria salvtatur stvpet annvit et gravidatvr concipit ad verbvm angeli per spiritvm sanctvm*. Sie bezog sich nach Filippini auf eine Verkündigung, die 1667 von Mellini bezeugt, aber in keiner Nachzeichnung überliefert ist.¹²² Zu Filippinis Zeiten war sie wohl bereits stark beschädigt und übermalt. Mellini bezeichnet sie als »pittura moderna«.¹²³ Über dem Erzengel soll sich ein weiteres Fenster befunden haben, über Maria lediglich ein durch Malerei fingiertes.¹²⁴

Die mit drei Fenstern versehene Apsiswand war mit zwei stehenden Bischöfen, Eusebius von Vercelli und Thomas Becket († 1170, kan. 1173), und zwei stehenden Jungfrauen, evtl. Agnes links und Cäcilie rechts, ausgestattet.¹²⁵ Inschriftlich gekennzeichnet waren nur die Bischöfe: *S(an)c(tu)s Eusebius ep(iscopus) cellen(sis)* und *S(an)c(tu)s Thomas cantuar archiep(iscopus)*. Ihre Anwesenheit belegt nicht nur Guala Bicchieri als Auftraggeber,¹²⁶ sondern grenzt außerdem den Entstehungszeitraum stärker ein. Denn Guala hatte von einer Englandreise 1219 Reliquien von Thomas Becket mit nach Rom gebracht, wodurch die Ausführung der Malereien auf die Jahre zwischen 1219

115 Die Malereien der Kapelle sind 1639 in der Monografie zur Kirche von Filippini ausführlich mit Äußerungen zur Farbigkeit und zu den Inschriften beschrieben worden. Filippini, Ristretto (1639), S. 7–17; Osborne / Claridge, *Antiquity II* (1998), S. 97–107. Noch während Filippinis Amtszeit wurden die Fresken restauriert (1636–1655). Queijo (2012), S. 106.

116 Filippini, Ristretto (1639), S. 8.

117 Filippini, Ristretto (1639), S. 15 f.; Silvagni (1912), S. 362; Queijo (2012), S. 105. Als Silvagni die Silvester-Kapelle sah, war sie innen weiß verputzt. Möglicherweise im 17. Jahrhundert hatte sie eine neue Decke erhalten.

118 Osborne / Claridge, *Antiquity II* (1998), S. 98; Queijo (2012), S. 105.

119 Rom, Biblioteca Apostolica Vaticana, Barb.Lat. 4405, fol. 49v: »Alcune copie fatte da Marco Tullio dalle pitture sacre antiche di S. Martino de' Monti.« Osborne / Claridge, *Antiquity II* (1998), S. 97. Zeitgenössische Kopien der Zeichnungen befinden sich in der Windsor Library (Inv.Nr. RL 9093). Queijo (2012), S. 104. Vgl. auch S. Amadio, I »disegni Barberini« dalla pittura paleocristiana. L' équipe Lagi, Montagna, Eclissi, in: *La copia. Connoisseurship, storia del gusto e della conservazione*, hg. von C. Mazzaelli, San Casciano V.P. 2010, S. 271–289.

120 Queijo (2012), S. 104. Gleichwohl gibt Filippini an, dass die Kirche Martin von Tours geweiht sei. Filippini, Ristretto (1639), S. 10. Dies ist zwar auch im Hinblick auf die (Papst-)Martins-Prozession am 12. November (siehe Anm. 13) nicht unwahrscheinlich, doch sollte die unsichere Überlieferung nicht übersehen werden.

121 Osborne / Claridge, *Antiquity II* (1998), S. 98; vgl. auch Silvagni (1912), S. 408; Queijo (2012), S. 105.

122 Queijo (2012), S. 105.

123 Mellini, *Descrittione di Roma*, fol. 166r, nach Guidobaldi / Angelelli, Mellini (2010), S. 279.

124 Filippini, Ristretto (1639), S. 15.

125 Vielliard (1931), S. 113; Osborne / Claridge, *Antiquity II* (1998), S. 107; Monciatti, Palazzo (2005), S. 87 bezeichnet Cäcilie ohne weitere Argumente als hl. Helena.

126 Queijo (2012), S. 105.

und 1227 eingegrenzt werden kann.¹²⁷ Der Altar der Kapelle wird bereits in der Inschrift Guala Bicchieris als älter bezeichnet, was für die Existenz einer Kapelle an dieser Stelle wohl spätestens seit dem 9. Jahrhundert spricht. Guala Bicchieri hätte demnach die Räume lediglich renoviert und zu seiner römischen Residenz umgestaltet.¹²⁸ Deren Ausstattung beschränkte sich allerdings wohl nicht auf das Freskenprogramm der Kapelle. Guala scheint in seiner Residenz und für den Gebrauch in der Silvesterkapelle nicht nur seine Bibliothek (*bibliotheca de littera anglicana, qua D. Cardinalis utebatur in capella*),¹²⁹ sondern auch eine Anzahl liturgischen Geräts in einem *scrineo operis lemovicensis* verwahrt zu haben, wie sein römischer Nachlassverwalter Stefano de Fossanova im Inventar der römischen Hinterlassenschaften festhielt.¹³⁰ Aus Gualas Testament geht hervor, dass er dem von ihm als *sponse mee* bezeichneten Kloster neben liturgischem Gerät, Paramenten, Land (u. a. einen Weinberg vor der Porta Maggiore) und Geld auch einen *funum quem feci hedificare iuxta predictam ecclesiam* vermachte.¹³¹ Weder Standort noch Funktion dieses Ofens scheinen bislang bekannt zu sein.

FAZIT

Bauliche Veränderungen sind im Hochmittelalter an SS. Martino e Silvestro kaum festzustellen. Der nicht mehr erhaltene Campanile dürfte neben der in bestehende Strukturen integrierten Residenz Guala Bicchieris die einzige größere Bauaufgabe des 12. und 13. Jahrhunderts gewesen sein. Über sein Äußeres gibt lediglich der Plan von Dupérac Aufschluss: Er hat wohl mit drei Geschossen über das Kirchenschiff herausgeragt und trug ein Zeltdach.

Die Kirchengestaltung des 9. Jahrhunderts scheint im 12./13. Jahrhundert noch so gut erhalten gewesen zu sein, dass kaum Maßnahmen zu ihrer Erneuerung ergriffen wurden. Fassen lässt sich durch schriftliche Überlieferung die Inschrift Kardinal Uguccones an einem der beiden karolingischen Ambone, die höchstwahrscheinlich mit einer Veränderung am liturgischen Mobiliar in Zusammenhang steht. Möglicherweise nur wenige Jahrzehnte zuvor hatte das Langhaus eine farbige Neufassung erhalten, von der nur der perspektivische Konsolfries mit Vögeln oberhalb der neuzeitlichen Kassettendecke erhalten ist. Dieser könnte durchaus kurz vor 1200 unter Kardinal Uguccone ausgeführt worden sein.

Unter dem ungleich berühmteren Titelnkardinal Guala Bicchieri aus Vercelli lassen sich hingegen überhaupt keine Stiftungen in der Kirche selbst nachweisen. Stattdessen scheint der Kardinal seine Energie auf den Ausbau seiner Residenz verwendet zu haben, die er – möglicherweise unter Wiederverwendung einer älteren Kapelle – im Konvent einrichtete.

Damit bleiben die beiden einzigen erhaltenen Stücke, die sich sicher ins 13. Jahrhundert datieren lassen, ohne konkreten Stiftungszusammenhang. Für die Inschrifttafel mit dem Reliquienkatalog kann noch nicht einmal sicher gesagt werden, dass sie ein älteres Stück ersetzt. Genauso gut kann der Text auch dem Liber Pontificalis entnommen sein. Ihr ins frühe 13. Jahrhundert weisender Schriftduktus ist im gesamten Säkulum möglich. Das fragmentarisch erhaltene Wandtabernakel aus der 2. Hälfte des 13. Jahrhunderts dürfte mit einiger Wahrscheinlichkeit aus der Kirche und nicht aus der sehr kleinen Silvesterkapelle im Konvent stammen. Aufgrund dieses Einzelstücks ist eine

127 Vieliard (1931), S. 114; Waetzoldt, Kopien (1964), S. 54; Osborne / Claridge, Antiquity II (1998), S. 107; Queijo (2012), S. 105. Die gelegentlich geäußerte Vermutung, die Reliquien könnten erst 1220 durch den damaligen Erzbischof von Canterbury, Stephan Langton, nach Rom gelangt sein, kann dadurch widerlegt werden, dass Honorius III. bereits 1218/19 in der Krypta von SS. Bonifacio ed Alessio einen Thomasaltar weihte und Reliquien dort niederlegte. F. Nerini, De templo et coenobio Sanctorum Bonifacii et Alexii. Rom 1752, S. 220 f.; Claussen, Kirchen A–F (2002), S. 190.

128 Während Castronovo (2016a), S. 6 davon ausgeht, dass die Residenz Gualas, in der er »ses objets précieux et sa bibliothèque« aufbewahrte, bei S. Maria Maggiore in Rom gelegen habe, vermuten Schilling (2001), S. 236 und Paravicini Bagliani, Testamenti (1980), S. 114–117 sicher zu Recht die Residenz bei seiner Titelskirche.

129 Frova (1767), S. 175; Hessel / Bulst (1932), S. 772–794; Schilling (2001), S. 236.

130 Schilling (2001), S. 221; Castronovo (2016a), S. 10. Der Kardinal war nicht in seiner Titelskirche, sondern im Lateran bestattet worden. 1823 wurden seine Knochen in seiner Stiftung S. Andrea in Vercelli gefunden, was Entgegen der Annahme Castronovos nicht für eine spätere Überführung, sondern eher für eine getrennte Bestattung von Fleisch und Knochen spricht. Castronovo (2016b), S. 15.

131 Paravicini Bagliani, Testamenti (1980), S. 110–118, bes. 116.

umfangreichere liturgische Neuausstattung in der zweiten Hälfte des 13. Jahrhunderts (vor oder nach der Übergabe der Kirche an den Karmeliterorden?), anzunehmen, wenn auch nicht zu belegen.

LITERATUR

- G.A. Filippini, *Breve relatione delle Antichissime Basiliche di S. Silvestro, e Martino de' Monti di Roma*, [...], Rom 1637; *Descrittione succinta dell'Antichità e Renovatione della Basilica de' SS. Silvestro e Martino de Monti di Roma de Padri Carmelitani*, ca. zw. 1650/54 (Rom, Archivio di Stato); F. Biondo, *De Roma instaurata* [...], Bd. 2, Venedig 1510; C. Baronio, *Martyrologium Romanum ad novam kalendarii rationem, & Ecclesiasticae historiae veritatem restitutum*, Rom 1586, S. 355, 512; *Cose Maravigliose* (1588), fol. 57v; Ugonio, *Stationi* (1588), fol. 239v–257r; Filippini, *Ristretto* (1639); P. Aringhi, *Roma subterranea novissima* [...], Rom 1651, Bd. 2, S. 380 f.; G. Pinarolo, G. Capranica, *L'antichità di Roma con le cose piu memorabili che in essa di presente antiche, e moderne si trovano*, [...], Bd. 2, Rom 1703, S. 159; G. Vasi, *Indice storico del gran prospetto di Roma* [...], Rom 1765, S. 87 f.; G. Frova, *Gualae Bicherii presbyteri cardinalis S. Martini in Montibus vita et gesta*, Mailand 1767, S. 175; Fontana, *Raccolta* 2 (1836), S. 33; Platner et al., *Beschreibung* 3,2 (1838), S. 244; Forcella, *Iscrizioni* IV (1874), S. 1–34; LP I, S. 170, 187, 262; LP II, S. 12, 93 f., 131; Armellini, *Chiese* (1891), S. 215 f.; A. Silvagni, *La basilica di S. Martino ai Monti. L'oratorio di S. Silvestro e il titolo costantiniano di Equizio*, in: A.S.R.S.P. 35, 1912, S. 329–437; Wilpert, *Mosaiken* I (1916), S. 331 f., Abb. 105–107, IV, Taf. 206, 2–3; J.P. Kirsch, *Die römischen Titelkirchen im Altertum* (Studien zur Geschichte und Kultur des Altertums 9), Paderborn 1918, S. 7 f.; R. Vielliard, *Les origines du titre de Saint-Martin aux Monts a Rome* (Studi di antichità cristiana 4), Rom / Paris 1931; A. Hessel, W. Bulst, *Kardinal Bicchieri und seine Bibliothek*, in: *Historische Vierteljahresschrift* 27, 1932, S. 772–794; Armellini / Cecchelli, *Chiese* (1942), S. 267–272; Valentini / Zucchetti, *Codice* III (1946), S. 289, 301, 437 f.; E. Boaga, *La basilica di San Martino ai Monti*, in: *Capitolivm* 31, 1956, H. 9, S. 275–280; Ferrari, *Monasteries* (1957), S. 301; SS. Silvestro e Martino ai Monti (*Le chiese di Roma* 96), hg. von Istituto di Studi Romani, Rom 1960; B.M. Apollonj Ghetti, *Le chiese titolari di S. Silvestro e S. Martino ai Monti*, in: *RAC* 37, 1961, S. 271–302; C. Bertelli, *Su alcune opere d'arte italiane alla mostra del Romanico a Barcellona. Il tesoro di S. Martino ai Monti*, in: *B.A.* 46, 1961, S. 337–342; E. Coccia, *Il »titolo« di Equizio e la basilica dei SS. Silvestro e Martino ai Monti*, in: *RAC* 39, 1963, S. 235–245; Waetzoldt, *Kopien* (1964), S. 54; CBCR III (1967), S. 87–124, Taf. 3–4; A.M. Zito, *La decorazione marmorea nella chiesa dei SS. Silvestro e Martino al Monti tra il IV e il X secolo*, in: *Alto medioevo* 1, 1967, S. 59–82; Matthiae, *Mosaici* (1967), S. 274; Métraux, *Iconography* (1979); E. Boaga, *Il titolo di Equizio e la Basilica di S. Martino ai Monti*, Rom 1980; Paravicini Bagliani, *Testamenti* (1980), S. 14–17, 44–46, 59, 110–118; *Die mittelalterlichen Grabmäler* I (1981), S. 229–231; *Einsiedler Inschriftensammlung* (1987), S. 186; C. Davis-Weyer, J.J. Emerick, *The Early Sixth-century Frescoes at S. Martino ai Monti in Rome*, in: *Röm. Jg. f. Kg.* 21, 1984, S. 1–60; de Blaauw, *Krypta* (1995); Osborne / Claridge, *Antiquity* II (1998), S. 97–107; M. Schilling, *The Thirteenth-century Abbey of Sant'Andrea in Vercelli. The Gothic Architecture and its Historical Context*, Diss. Warwick 2001 (Manuskript); M.L. Accorsi, *Il complesso dei SS. Silvestro e Martino ai Monti dal III al IX secolo. Appunti di studio*, in: *Ecclesiae Urbis* I (2002), S. 533–563; Roccoli, *Santa Prassede* (2004), S. 44 f.; S. Ceccarelli, *Santi Silvestro e Martino ai Monti*, in: *Roma sacra* 31 (2005), S. 8–19; Monciatti, *Palazzo* (2005), S. 87; Andaloro, *Suburbio* (2006), S. 256; P. Pogliani, *Santi Silvestro e Martino ai Monti e oratorio di San Silvestro nel monastero*, in: Andaloro, *Suburbio* (2006), S. 255; S. Romano, *I mensolini dipinti nel sottotetto di Santi Silvestro e Martino ai Monti* (60), in: *Romano, Riforma* (2006), S. 346 f.; Wilhelm Pohlkamp, *Memoria Silvestri. Zur frühen Erinnerungs- und Verehrungsgeschichte des Tagesheiligen vom 31. Dezember*, in: *Nomen et Fraternitas. Festschrift für Dieter Geuenich zum 65. Geburtstag*, hg. von U. Ludwig, T. Schilp, Berlin 2008, S. 249–296; A.A. Witte, *Paying for Frescoes in Stone. Financial Aspects of the Decoration of S. Martino ai Monti in Rome*, in: *Burl. Mag.* 150, 2008, H. 1260, S. 182–186; R. Flaminio, *Testimonianze grafiche sulle chiese di Roma. Il contributo di Henri Labrousse*, in: *RIASA* 34, 2011, H. 66, S. 253–272; K. Queijo, *La perduta decorazione dell'oratorio di San Silvestro a San Martino ai Monti*, in: *Romano, Il Duecento* (2012), S. 104–106; A.A. Witte, *From Narrative to Icon. Depictions of Martyrs in San Martino ai Monti*, in: *Autopsia. Blut- und Augenzeugen*, hg. von C. Behrmann, Paderborn / München 2014, S. 167–180; *CSA* VII 7 (2015); S. Castronovo (a), *Le cardinal Guala Bicchieri, homme politique, voyageur et collectionneur*, in: *Les émaux de Limoges à décor profane. Autour des collections du cardinal Guala Bicchieri*, Kat. Paris, hg. von S. Castronovo, C. Descatoire, Paris 2016, S. 5–13; S. Castronovo (b), *Le »scrinium operis lemovicensis« du cardinal Guala Bicchieri*, in: *Les émaux de Limoges à décor profane. Autour des collections du cardinal Guala Bicchieri*, Kat. Paris, hg. von S. Castronovo, C. Descatoire, Paris 2016, S. 15–21.



Taf. 38. F. M. Granet, Ansicht des Titulus unter S. Martino ai Monti, 1802. Montpellier, Musée Fabre, Inv.Nr. 825. 1. 126



Taf. 39. Rom, SS. Martino e Silvestro ai Monti,
Tullio Montagna, Nachzeichnungen der Fresken des 13. Jhs.
In der Silvesterkapelle im Konvent (Royal Collection
Trust / © Her Majesty Queen Elizabeth II 2017)



Taf. 40. SS. Martino e Silvestro ai Monti, Titulus, Fragmente
eines Wandtabernakels und ein Gesimsstück, 2. Hälfte 13. Jh.
(Foto Klein 2016)